

## تحلیل فضایی روند تحولات جمعیتی در مناطق مرزی

### مورد مطالعه: استان ایلام

اکرم حسینی آق گنبد<sup>۱\*</sup>، میر نجف موسوی<sup>۲</sup>

تاریخ دریافت: ۱۳۹۹/۰۹/۲۰ تاریخ پذیرش: ۱۳۹۹/۱۱/۱۰

#### چکیده:

در بسیاری از برنامه‌ریزی‌ها، تعداد جمعیت و توزیع و پراکندگی مکانی و فضایی آن‌ها، از اهمیت ویژه‌ای برخوردار است. آگاهی بر این ویژگی‌ها نه تنها روند تکامل جمعیت را معرفی خواهد کرد، بلکه در طرح برنامه‌های اقتصادی و اجتماعی به منظور جهت‌گیری سیاست‌های ملی از اهمیت ویژه‌ای برخوردار خواهد بود. مناطق مرزی ایران به دلیل دورافتادگی از شهرهای بزرگ، بیش از هر نقطه دیگر مورد غفلت واقع شدند و این خود موجب عقب‌ماندگی این مناطق از روند توسعه کشور شده است؛ از این رو، هدف تحقیق حاضر، بررسی شناخت تحولات جمعیتی در ابعاد شاخص‌های جمعیتی شامل: نرخ رشد، ساختار سنی، نسبت جنسی، میزان باروری، میزان مرگ‌ومیر و کنش‌پذیری در شهرستان‌های مرزی استان ایلام است و اطلاعات مورد نیاز از سالنامه آماری و سرشماری نفوس و مسکن مرکز آمار طی دوره ۱۳۶۵-۱۳۹۵ جمع‌آوری شده است. جامعه آماری تحقیق را ۳ شهرستان مرزی در سال ۱۳۹۵ تشکیل داده است. این تحقیق به روش توصیفی-تحلیلی و با استفاده از مدل‌های کمی انجام شده است. به طور کلی، تمامی شهرستان‌ها به غیر از جمعیت شهری شهرستان ایلام (مرکز استان)، متأثر از ویژگی مرزی بودن مهاجر فرست هستند. نسبت جنسی هم‌گویای مهاجرت جمعیت جوان و جویای کار به استان‌های مرکزی کشور است؛ بنابراین، ارتقای سطح توسعه مناطق مرزی، بهینه‌سازی تراکم و توزیع جمعیت در مناطق مرزی، موجب بهبود اشتغال و زمینه‌ساز توسعه پایدار در این مناطق خواهد شد.

**واژه‌های کلیدی:** مناطق مرزی، شاخص جمعیتی، استان ایلام، جمعیت.

<sup>۱</sup> - دانشجوی کارشناسی ارشد برنامه‌ریزی و آمایش سرزمین، دانشگاه ارومیه akram.hoseini1368@gmail.com

<sup>۲</sup> - استاد، گروه جغرافیا، دانشگاه ارومیه

## مقدمه

جمعیت به عنوان اصول اولیه استقرار سکونتگاهی و بنیان گذار مناطق در کشور است و تحولات آن باعث تغییر در کشور است. تعداد، رشد و ساختار جمعیت سه مقوله اساسی در تحولات جمعیتی هستند که همواره بایستی در برنامه ریزی های جمعیتی و توسعه مورد توجه قرار گیرند (عباسی شوازی و همکارانش، ۱۳۹۶: ۳۷). به عبارتی جمعیت یکی از عناصر بنیادی در برنامه های اقتصادی، اجتماعی و فرهنگی محسوب می شود. بر این اساس، بررسی آگاهانه چند و چون جمعیت و شناخت ساختار، ابعاد و گستردگی فضایی آن از ابزار مهم تصمیم گیری و برنامه ریزی به شمار می رود. جمعیت یکی از اجزای مهم سازمان فضایی است که ساختار فضایی مشخصی برای خود دارد (مولایی هاشجین، ۱۳۸۶: ۱). یکی از مدل های برنامه ریزی که به بررسی ساختار فضایی توزیع جمعیت و استقرار مطلوب جمعیت در پهنه سرزمین می پردازد، برنامه ریزی فضایی و آمایش سرزمین است (توفیق، ۱۳۸۴: ۱۹). جمعیت پدیده ای است که همواره در حال دگرگونی است و این دگرگونی به دو صورت تحرک مکانی و تحرک زمانی، تغییری همیشگی خواهد داشت. ایجاد رابطه بین جمعیت و فضاهای جغرافیایی روشن تر شکل تراکم و بهره گیری انسان ها از فضاها است. بی گمان شرایط طبیعی محیط، نقش قاطعی را در نحوه اشتغال، توزیع و تراکم منطقه ای جمعیت بازی می کند (پوراحمد و سلطانی، ۱۳۷۹: ۸).

بر اساس مطالعات نظری و تجربی در کشورهای مختلف که از تنوع و پیچیدگی در مناطق مرزی برخوردارند، عدم تعادل منطقه ای میان مناطق مرزی و مناطق مرکزی بسیار آشکار است. نابرابری های منطقه ای میان مناطق مرزی و مرکزی در اکثر کشورهای جهان سوم نیز امری اجتناب ناپذیر است که در اثر ساختارهای متمرکز نظام برنامه ریزی در فرآیند تاریخی به وجود آمده است (موسوی و رحیمی، ۱۳۹۶: ۶). این عدم تعادل دو تأثیر منفی بر روند توسعه آن مناطق از خود بر جای می گذارد: از یک سو، حرکت توسعه در مناطق مرزی را، در مفهوم کلی آن، با مشکل مواجه می سازد و موانع بسیاری سر راه آن قرار می دهد و از سوی دیگر، ناامنی را هم به دلیل موقعیت مناطق مرزی و هم به دلیل عدم توسعه، گسترش عمومی می دهد. این تأثیرات متقابل توسعه و امنیت به صورت زنجیره ای، به یکدیگر مرتبط و مجموعه ای از کنش و واکنش هایی ایجاد می کنند که جوهره توسعه پایدار مناطق مرزی را تحت تأثیر خود قرار می دهد. مناطق مرزی بواسطه دوری از مرکز، انزوای جغرافیایی و توسعه نیافتگی و ... تفاوت های آشکاری از نظر برخورداری از رفاه و توسعه در مقایسه با مراکز عمده جمعیتی دارند که این تفاوت ها منجر به گسست این دو ناحیه و ایجاد یک رابطه استثماری به نفع مرکز می شود (عندلیب و مطوف، ۱۳۸۳: ۷۳).

امروزه افزایش بی رویه جمعیت با توجه به ضعف امنیت و نگهداشت تثبیت جمعیت در مناطق مرزی، افق بسیار پیچیده‌ای برای آینده مناطق حاشیه‌ای پدید آورده است (موسوی و رحیمی، ۱۳۹۶: ۶)؛ بنابراین این مقاله با بررسی، تحلیل و شناخت تحولات جمعیتی در ابعاد نرخ رشد، ساختار سنی، نسبت جنسی، میزان باروری، میزان مرگ‌ومیر و کثرت‌پذیری در شهرستان‌های مرزی استان ایلام، عوامل تأثیرگذار بر این شاخص‌ها را در ساماندهی، جمعیت‌پذیری و آمایش مناطق مرزی بررسی کرده و در نهایت راهبردهایی در جهت بهبود روند ارائه می‌دهد.

## مبانی نظری

جمعیت، به توده‌ای از مردم که در یک سرزمین زندگی می‌کنند اطلاق می‌شود که در واقع این توده‌های جمعیت، ساکن آن سرزمین هستند و به بیان دقیق‌تر نه تنها در آن سرزمین زندگی می‌کنند بلکه در فعالیت‌های اجتماعی و اقتصادی شرکت می‌نمایند (موسوی و باقری کشکولی، ۱۳۹۲: ۱۵). به‌طور کلی، عقاید و نظریات جمعیتی را می‌توان به چهار گروه تقسیم کرد: گروه اول: طرفداران افزایش جمعیت؛ این گروه، افزایش جمعیت را منشأ قدرت و محرک اصلی پیشرفت تلقی می‌کردند. گروه دوم: مخالفان افزایش جمعیت؛ این گروه افزایش جمعیت را موجب فقر، تیره‌روزی و فساد اخلاق و بالأخره منشأ انهدام بشر تلقی می‌کردند. گروه سوم: طرفداران جمعیت ثابت؛ این گروه معتقد به تثبیت اجتماعات انسانی بودند. گروه چهارم: طرفداران حد متناسب جمعیت؛ این گروه در جستجوی تعیین جمعیت حد متناسب یا حد مطلوب هستند (رحیمی و موسوی، ۱۳۹۴: ۴). هرچند در توزیع جغرافیایی جمعیت ایران، عوامل طبیعی به‌عنوان مهم‌ترین عامل شناخته می‌شوند؛ اما شرایط اقتصادی، اجتماعی و سیاسی نیز در این زمینه نقش مؤثری دارند (فرجی سبک سار، ۱۳۹۲: ۱۳۸).

بسیاری از کشورها طی چند دهه اخیر، سیاست‌های آمایش جمعیت را به‌منظور دستیابی به اهدافی مانند کارایی، ثبات و پایداری سیاسی، توزیع عادلانه درآمد، رفاه اقتصادی، عدالت اجتماعی و بهبود کیفیت محیط‌زیست مورد توجه قرار داده‌اند. در کشورهایی مانند ایران که جمعیت به لحاظ قومی و نژادی متنوع است، شناخت الگوهای جغرافیایی سکونت، تغییرات موجود در آن و تلاش برای بازتوزیع بهینه جمعیت اهمیت بیشتری دارد. (شجاعی، ۱۳۹۲: ۲۲). این در حالی است که تراکم جمعیت و پراکندگی آن، وجود جمعیت‌های متحرک در برخی از مناطق مرزی به همراه کمبود زیرساخت‌های توسعه و ضعف بنیان‌های اقتصادی، محرومیت و توسعه‌نیافتگی شدید و وضعیت نامتعادل و نابرابر اقتصادی، فرهنگی و ... این مناطق با مناطق مرکزی را به دنبال داشته است (عزتی و همکاران، ۱۳۹۰). همچنین مطالعات نشان می‌دهد در برخی مناطق مرزنشین از گذشته به لحاظ همگنی‌های اکولوژیکی، خصوصیات اجتماعی و قرابت‌های قومی با مردم مرزنشین آن سوی مرزها، از یک سو و نبود یک راهبرد آمایشی در برنامه‌های توسعه ملی از سوی دیگر پیوسته انگیزه ساز بسیاری

از تحرکات غیررسمی و مبادلات ناخواسته، جابجایی و انتقال جمعیت به صورت کوچ‌های دسته‌جمعی به شهرهای بزرگ بوده است. اثرات منفی این جریانات بر پیکر امور اقتصادی - بازرگانی کشور، آشفتنگی و ناامنی ساختاری و عدم ثبات جمعیت در مناطق مرز نشین است.

وجود چنین تفاوت‌ها و عدم تعادل مناطق، تأثیرات عمده‌ای بر روند توسعه مناطق مرزی بر جای گذاشته است (قادری حاجت و همکاران، ۱۳۸۹: ۱۲۲). آمایش سرزمین در شکل‌های مختلف، برای تأمین هدف‌های معینی انجام می‌شود. توزیع بهتر و هماهنگ فعالیت‌ها در فضاها به تناسب ویژگی‌ها و داده‌های محیطی، استقرار مستمر جمعیت در حد متناسب فضا، جلوگیری از حرکات مکانی نابجای جمعیت‌ها، کاربرد تدابیر لازم در تثبیت جغرافیای جمعیت مهاجر، کاهش تباین محیطی، بازسازی مکان‌های نامطلوب، ایجاد محیط امن متناسب با شرایط منطقه و ایجاد سازه‌های دفاعی - امنیتی مناسب از آن جمله است. (پروندی و موسوی، ۱۳۹۴: ۶). آمایش سرزمین در پی ایجاد تعادل توسعه بین نواحی، افزایش کارایی، بازدهی اقتصادی، گسترش عدالت اجتماعی، رفع فقر و محرومیت است (ابراهیم‌زاده و موسوی، ۱۳۹۴: ۴).

### پیشینه تحقیق

از مطالعات انجام شده در زمینه جمعیت و توسعه مناطق مرزی می‌توان به موارد زیر اشاره کرد: موسوی و زنگی‌آبادی (۱۳۹۰)، در اثر خود با عنوان «برنامه‌ریزی توسعه شهرهای مرزی»؛ (مطالعه موردی: استان آذربایجان غربی)، افزایش جمعیت در مناطق مرزی را به‌عنوان عاملی مهم برای ثبات امنیت مدنظر دارند؛ بنابراین با جلوگیری از مهاجرت‌های مناطق مرزی به سوی مناطق مرکزی و سرمایه‌گذاری و تزریق سرمایه در شهرهای مرزی، می‌توان امنیت در این مناطق را ارتقا بخشید. گل‌وردی (۱۳۹۰)، در مقاله‌ای با عنوان «محدودیت‌ها و فرصت‌های توسعه اجتماعی - فرهنگی نواحی مرزی» از جمله محدودیت‌های توسعه اجتماعی و فرهنگی نواحی مرزی را تراکم ناچیز جمعیتی، غلبه روندهای جابجایی و مهاجرت‌های ناخواسته، رشد منفی جمعیتی به‌ویژه در مراکز و نقاط روستایی برشمرد. مختاری هشی و همکارانش (۱۳۹۳) در مقاله‌ای به تدوین راهبردهای آمایش مناطق مرزی شرق کشور پرداختند. نتایج نشان می‌دهد که با توجه به شرایط فعلی، راهبردهای مناسب جهت حرکت در مسیر آمایش مناطق مرزی شرق کشور از نوع تدافعی است و هم‌اکنون بر اساس اولویت‌بندی انجام شده راهبردهای تدوین برنامه جامع، توسعه همه‌جانبه استان‌های شرقی کشور (به‌خصوص مناطق مرزی) و تقویت انواع زیرساخت‌های کالبدی، نظیر: حمل‌ونقل، راه‌آهن جاده و ... به‌منظور افزایش پیوندهای قانون‌های پرجمعیت مناطق شرقی با یکدیگر و قانون‌های داخل کشور از اولویت بالاتری برخوردارند. موسوی و همکاران (۱۳۹۶)، در مقاله‌ای تحت عنوان «تبیین نقش روند تحولات ساختار جمعیتی در آمایش سرزمین استان ایلام در سال‌های ۱۳۹۵ - ۱۳۶۵»

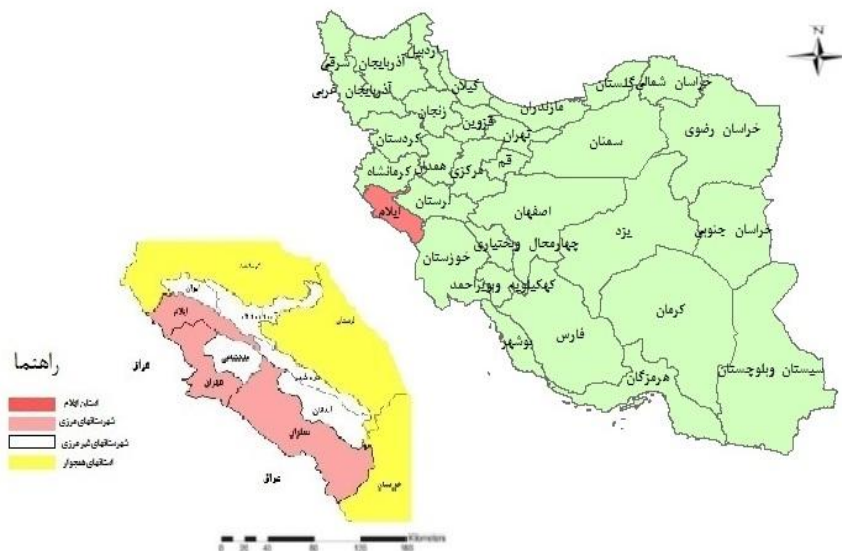
نشان دادند که جمعیت استان ایلام و مناطق روستایی آن همگام با سایر نقاط کشور در چند دهه اخیر، رو به کاهش بوده است. همچنین موسوی و همکاران (۱۳۹۶)، در مقاله‌ای به بررسی و تحلیل تبیین نقش روند تحولات جمعیتی در آمایش سرزمین استان کردستان در ساله‌های (۱۳۹۵ - ۱۳۶۵) پرداختند. نتایج نشان داد که جمعیت استان در چند دهه اخیر رو به کاهش بوده است و نواحی روستایی نیز جابه‌جایی گسترده جمعیتی داشته‌اند. محمدی یگانه و همکارانش (۱۳۹۱)، به ارزیابی اثرات اقتصادی بازاریچه مرزی مهران بر توسعه نواحی روستایی دهستان محسن‌آباد پرداخته‌اند. نتایج تحقیق نشان می‌دهد که بین ایجاد بازارچه و اثرات اقتصادی آن از جمله افزایش اشتغال، کاهش فقر، افزایش درآمد و کاهش تمایل مهاجرت ساکنان مناطق مرزی به جاهای دیگر رابطه معناداری وجود دارد. موسوی و رحیمی (۱۳۹۶)، در مقاله‌ای به «تبیین نقش اسکان جمعیت در تحقق توسعه پایدار مناطق مرزی، مطالعه موردی: استان آذربایجان غربی» پرداخته‌اند که بر اساس نتایج مدل‌سازی معادلات ساختاری، مؤلفه‌های جمعیتی بیشترین تأثیر مثبت را بر بعد اقتصادی توسعه پایدار داشته‌اند. مشفق و حسینی (۱۳۹۱)، در مقاله‌ای به «بررسی و تحلیل تحولات جمعیت شناختی مناطق مرزی در مقایسه با مناطق غیرمرزی» پرداختند. نتایج این پژوهش نشان می‌دهد که به‌طور کلی جمعیت در محیط ملی ایران، پیرامون‌گریز و مرزگریز و بسیار تمرکزگر است که از نظر جمعیت‌شناسی سیاسی، زمینه‌ساز مسائل و چالش‌های امنیتی می‌شود. پیرامون‌گریزی جمعیت در کشور موجب شده است که تراکم نسبی جمعیتی در برخی از مناطق مرزی به شدت کاهش یابد و این مناطق با مسئله کم‌جمعیتی مواجه شوند. با مطالعه سوابق تجربی موضوع می‌توان دریافت که در تمامی این مطالعات، جمعیت و مؤلفه‌های آن به صورت جنبی و به‌عنوان متغیر وابسته‌ای که تحت تأثیر سطح برخورداری مناطق قرار می‌گیرد، بررسی شده است؛ درحالی‌که در مطالعه حاضر، تلاش می‌شود تا نقش و تأثیرات مؤلفه‌های جمعیتی بر سیاست‌های آمایشی، مورد بررسی و تجزیه و تحلیل قرار گیرد و جهت جمعیت‌پذیری مناطق مرزی به منظور نیل به آمایش متوازن جمعیتی این مناطق، راهبردهایی را پیشنهاد دهد.

## روش تحقیق

پژوهش حاضر به‌عنوان یک مطالعه کاربردی و بارویکرد توصیفی - تحلیلی انجام شده است. برای گردآوری داده‌ها جهت دستیابی به اهداف پژوهش از مطالعات و اسناد کتابخانه‌ای و اطلاعات و داده‌های مربوط به شاخص‌های پژوهش از سالنامه آماری، سرشماری نفوس و مسکن سازمان آمار و اطلاعات آماری برنامه‌بودجه استان ایلام طی سال‌های (۱۳۹۵-۱۳۶۵) استفاده شده است و برای انجام محاسبات و ترسیم نمودار و نقشه‌ها، نرم‌افزارهای PASS, Excel به کار رفته و سپس نتایج به‌دست‌آمده مورد تجزیه و تحلیل قرار گرفته است.

## محدوده مورد مطالعه

استان ایلام در باختر کشور ایران و در ناحیه‌ای کوهستانی و نیمه گرم قرار گرفته و مرکز این استان، شهر ایلام است. استان ایلام از غرب با کشور عراق، از جنوب با استان خوزستان، از شرق با استان لرستان و از شمال با استان کرمانشاه همسایه است. این استان، یک استان استراتژیک و دارای بیشترین ذخایر نفت و گاز کشور است و طولانی‌ترین مرز بین‌المللی را با کشور عراق دارد. استان ایلام به مرکزیت شهر ایلام با وسعت بالغ بر ۱۹۰۴۵ کیلومتر مربع در غرب کشور واقع شده است. بر اساس آخرین وضعیت تقسیمات کشوری در سال (۱۳۹۵) این استان کمترین میزان جمعیت را از میان استان‌های کشور به خود اختصاص داده و دارای جمعیتی معادل ۵۸۰۱۵۸ نفر بوده است. بر اساس تقسیمات سیاسی سال (۱۳۹۵) این استان دارای ۱۰ شهرستان (ایلام، دره شهر، دهلران، مهران، شیروان، ایوان، آبدانان، ملکشاهی، سیروان، بدره) بوده است. در این سال، جمعیت نقاط شهری ۳۹۵۲۶۳ نفر و جمعیت نقاط روستایی ۱۸۴۴۴۴ نفر بوده که از این تعداد، سه شهرستان در محدوده مناطق مرزی واقع شده‌اند و ۲۶۰۲۳۰ نفر در نقاط شهری و ۷۰۱۴۲ نفر در نقاط روستایی سکونت داشته‌اند. (مرکز آمار ایران، ۱۳۹۵).



تصویر شماره (۱): موقعیت محدوده مورد مطالعه در استان ایلام

## یافته‌های تحقیق

تحلیل جمعیت شناختی استان ایلام طی سال‌های (۱۳۹۵ - ۱۳۶۵)

در بسیاری از برنامه‌ریزی‌ها، تعداد جمعیت و توزیع و پراکندگی مکانی و فضایی آن‌ها، از اهمیت ویژه‌ای برخوردار است. آگاهی از ویژگی‌ها نه تنها روند تکامل جمعیت را معرفی خواهد کرد، بلکه در طرح برنامه‌های اقتصادی و اجتماعی به منظور جهت‌گیری سیاست‌های ملی از اهمیت ویژه‌ای برخوردار خواهد بود. در همین راستا، تحولات جمعیتی استان ایلام در قالب شهرستان‌های مرزی به تفکیک نقاط شهری و روستایی آن بررسی شده است. برابر آمار رسمی کشور، تعداد شهرستان‌های مرزی این استان در سال‌های (۱۳۶۵، ۱۳۷۵، ۱۳۸۵، ۱۳۹۰ و ۱۳۹۵) سه شهرستان بوده است. در سال (۱۳۶۵) کل جمعیت استان ۳۶۸۷۵۰ نفر بوده است که از این تعداد، ۱۴۳۳۸۸ نفر در نقاط شهری و ۱۰۳۲۴۴ نفر در نقاط روستایی ساکن بوده‌اند. در این سال، تعداد سه شهرستان مرزی وجود داشت که ۲۴۶۶۳۲ نفر جمعیت در آن‌ها سکونت داشتند. این رقم در سال (۱۳۹۵)، به ۵۷۹۷۰۷ نفر افزایش و تغییر یافته است. طبق جدول شماره (۱) و نمودار شماره (۱)، در طی سال‌های (۱۳۶۵ تا ۱۳۹۰) آهنگ رشد جمعیتی شهرستان‌های مرزی استان و مناطق شهری و روستایی آن روند نزولی داشته است. در سال (۱۳۶۵) شهرستان ایلام با جمعیت ۱۰۸۱۱۵ نفر، بیشترین میزان جمعیت را در این دوره در بین شهرستان‌ها داشته و شهرستان دهلران با ۲۳۳۱ نفر جمعیت، رده آخر میزان جمعیت در سال (۱۳۶۵) را در بین شهرستان‌ها به خود اختصاص داده است.

در سرشماری سال (۱۳۷۵) میزان کل جمعیت شهری استان به دلیل بازگشت مهاجران به شهرها که به دلیل جنگ و تبعات آن مجبور به تغییر مکان به سمت مناطق دیگر و روستاها شده بودند، با افزایش جمعیت شهری و نرخ رشد ۱٫۵۲ درصدی استان مواجه شد. اکثر شهرستان‌ها به دلیل مهیا شدن شرایط و امکانات زندگی در نواحی شهری و دوره سازندگی‌های بعد از جنگ با افزایش جمعیت شهری نسبت به دوره قبل روبه‌رو بوده‌اند. بیشتر از نصف جمعیت شهری استان ایلام در محدوده این شهرستان سرشماری شده‌اند.

نکته حائز اهمیت در این دوره این است که با وجود جدا شدن بخش ایوان از شهرستان ایلام، این شهرستان با افزایش نرخ رشد ۲ درصدی جمعیت شهری روبه‌رو بوده است و این نشان‌دهنده شدت مهاجرت به سمت مناطق شهری این شهرستان است. در سرشماری بعدی که در سال (۱۳۸۵) صورت گرفت، آهنگ رشد جمعیت نسبت به استان سیر نزولی پیدا کرده است. در سرشماری سال (۱۳۹۰) نرخ رشد جمعیت استان ۰٫۵۲ درصد بوده است. در این دوره، شهرستان مهران به دلیل تفکیک بخش ملکشاهی از آن با کاهش رشد جمعیت مواجه بوده است. شهرستان‌های ایلام و دهلران در این دوره با کاهش نرخ رشد جمعیت نسبت به دوره قبل روبه‌رو بوده‌اند. همچنین در این

دوره، شهر سراب باغ، به تعداد شهرهای استان و به جمعیت شهری شهرستان ایلام افزوده شده است. در سرشماری سال (۱۳۹۵) کل جمعیت استان با نرخ رشد ۰٫۸۳٪، افزایش اندکی نسبت به دوره قبل سرشماری داشته است. نرخ رشد شهرستان‌های مهران و ایلام در این دوره نسبت به دوره قبل افزایش یافته است که این عامل ناشی از مهاجرت پذیر بودن نواحی شهری این شهرستان‌ها است. به‌طور کلی نتایج سرشماری‌ها نشان می‌دهد که مهاجرت به سمت نواحی شهری به‌ویژه در سال‌های بعد از جنگ، افزایش یافته و در دهه ۸۰ بر آن افزوده شده است؛ ولی در دوره سال‌های (۹۰ - ۸۵) شاهد کاهش نرخ رشد جمعیت شهری نسبت به دوره قبل سرشماری هستیم؛ اما در دوره بعد دوباره افزایش روند نرخ رشد جمعیت شهری اتفاق افتاده است. در بین شهرستان‌های مرزی استان، شهرستان ایلام به دلیل مرکزیت سیاسی و دارا بودن امکانات رفاهی و خدماتی بیشتر نسبت به سایر نقاط استان، جذب کننده جمعیت بوده است؛ به‌گونه‌ای که نرخ رشد آن روند صعودی داشته و همواره بر جمعیت آن افزوده شده است. مابقی شهرستان‌های استان، مهاجر فرست بوده و گاهی با نرخ رشد منفی روبه‌رو شده‌اند.

بررسی میزان جمعیت روستایی شهرستان‌های مرزی استان ایلام در سرشماری سال (۱۳۶۵) نشان می‌دهد که کمترین جمعیت استان، در نواحی روستاهای مرزی ساکن بوده‌اند. شهرستان ایلام در این دوره با ۵۴۱۱۱ نفر جمعیت روستایی بیشترین جمعیت روستای مرزی استان را در خود جای داده بود. شهرستان دهلران با ۱۵۳۵۶ نفر جمعیت روستایی، کمترین میزان جمعیت روستایی را داشته است. در سرشماری بعدی در سال (۱۳۷۵) جمعیت روستایی افزایش داشته است چراکه با پایان یافتن ۸ سال جنگ تحمیلی، اینک روستاها از ثبات و امنیت کافی برخوردار بودند. در این دوره نیز شهرستان ایلام با ۳۳۵۹۷ نفر جمعیت روستایی بیشترین میزان جمعیت روستایی را داشته و کمترین میزان جمعیت متعلق به شهرستان دهلران با ۱۵۹۹۷ نفر جمعیت است.

کمترین میزان نرخ رشد جمعیت در این دوره را در شهرستان مهران شاهد هستیم که به دلیل تقسیمات سیاسی و مهاجرت به سمت مناطق شهری این رشد منفی به وجود آمده است. همچنین بیشترین میزان نرخ رشد جمعیت را کم‌جمعیت‌ترین شهرستان استان (شهرستان دهلران با نرخ رشد ۰٫۴ درصدی) از لحاظ جمعیت روستایی داشته است. طبق سرشماری دوره بعد که در سال (۱۳۸۵) صورت گرفت، جمعیت روستاهای مرزی استان شاهد کاهش میزان جمعیت روستایی در ایلام بوده است. بیشترین میزان کاهش نرخ رشد را شهرستان مهران با ۱۶٫۷۶٪ و بیشترین افزایش جمعیت روستایی را شهرستان ایلام داشته است و این نشان‌دهنده حرکات جمعیتی زیاد در این دوره است. در دوره بعدی، طبق سرشماری که در سال (۱۳۹۰) انجام شد، جمعیت روستایی استان همانند دوره‌ی قبل با کاهش جمعیت روبه‌رو بود؛ به‌گونه‌ای که نرخ رشد در سه شهرستان مزبور، منفی بوده و این نیز حاکی از مسئله کاهش جمعیت است؛ به نوعی که جدای از تقسیمات سیاسی که منجر به کاهش



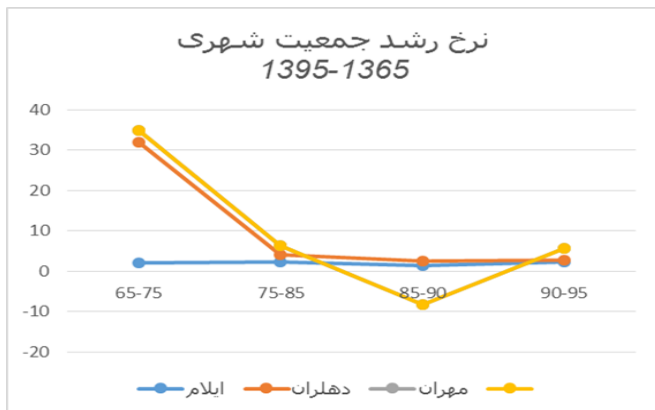
جمعیت در سطح شهرستان می‌شود، مسائل عدیده‌ی دیگری در این کاهش نرخ رشد دخالت دارند؛ از جمله فقر مالی و امکانات ضعیف خدماتی در نواحی روستایی مرزی استان ایلام. بر اساس آخرین سرشماری صورت گرفته از استان، جمعیت روستاهای مرزی با ۰٫۶۸ کاهش بیشتری را نسبت به دوره قبل داشته است. بررسی کلی جمعیت روستایی نشان می‌دهد که در دوره اول مطالعه، به دلیل جنگ و فراهم نبودن شرایط مناسب زندگی، جمعیت روستایی کم بوده و در دوره‌های بعد، این کاهش به تدریج ادامه داشته است. آمار تحولات جمعیتی روستاهای بازگوکننده واقعیت امروز جامعه‌ی سکونتگاهی مرزی استان ایلام است که حرکت و جابه‌جایی جمعیت از نقاط روستایی به نقاط شهری و مهاجر فرست بودن روستاها را نمایان می‌سازد و حاکی از گرایش شدید مردم به شهرنشینی است. جدول (شماره ۱) و نمودار (شماره ۳) مبین همین مطلب است. نتیجه بالا بودن نرخ رشد جمعیت شهری نسبت به نرخ رشد جمعیت روستایی به دلیل رشد طبیعی نیست بلکه مهاجرت روستا - شهری و تبدیل نقاط روستایی به شهر و ادغام بعضی از روستا در شهرها در پی رشد فیزیکی شهرها، عامل اصلی به حساب می‌آید.

جدول (شماره ۱): نرخ رشد جمعیت شهرستان‌های مرزی به تفکیک مناطق شهری و روستایی، سال‌های

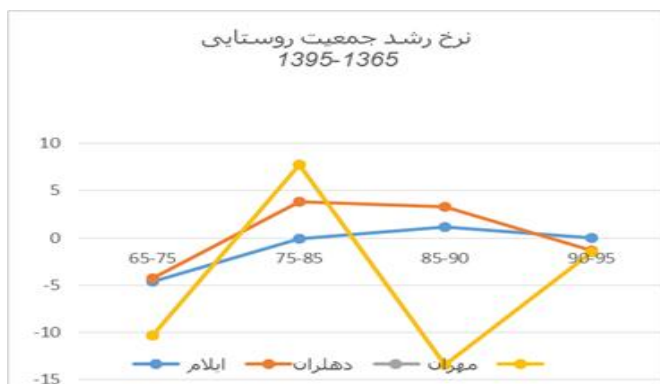
(۱۳۹۵-۱۳۶۵)

| سال    |         | استان/شهرستان |            |            |            |            |               |               |               |               |
|--------|---------|---------------|------------|------------|------------|------------|---------------|---------------|---------------|---------------|
|        |         | جمعیت ۱۳۶۵    | جمعیت ۱۳۷۵ | جمعیت ۱۳۸۵ | جمعیت ۱۳۹۰ | جمعیت ۱۳۹۵ | نرخ رشد ۶۵-۷۵ | نرخ رشد ۷۵-۸۵ | نرخ رشد ۸۵-۹۰ | نرخ رشد ۹۰-۹۵ |
| استان  | شهری    | ۱۵۶۶۵۳        | ۲۴۹۶۷۷     | ۳۳۱۲۳۱     | ۳۵۶۸۹      | ۳۹۵۲۶۳     | ۲٫۰۶          | ۱٫۵           | ۲٫۸۷          | ۴٫۷۷          |
|        | روستایی | ۲۲۴۵۳۸        | ۲۲۸۰۹۹     | ۲۱۴۵۵۶     | ۲۰۰۷۰۳     | ۱۸۴۸۹۵     | ۰٫۱۶          | -۰٫۶۱         | -۱٫۳۳         | -۱٫۶۳         |
| ایلام  | شهری    | ۱۰۸۱۳۵        | ۱۳۱۸۲۸     | ۱۶۶۰۲۴     | ۱۷۷۹۸۸     | ۱۹۹۸۶۱     | ۲             | ۲٫۳۳          | ۱٫۴۰          | ۲٫۳۵          |
|        | روستایی | ۵۴۹۶۸         | ۳۳۸۲۷      | ۳۳۳۰۳      | ۳۵۲۴۵      | ۳۵۲۴۵      | -۴٫۷۴         | -۰٫۱۶         | ۱٫۱۴          | -۰٫۰۱         |
| مهران  | شهری    | ۸۹۴۳          | ۲۴۵۱۶      | ۲۹۵۶۶      | ۱۶۶۲۷      | ۱۹۱۸۶      | ۱۰٫۶۱         | ۱٫۸۹          | -۱۰٫۸۷        | ۲٫۹           |
|        | روستایی | ۲۰۷۸۲         | ۲۲۴۶۵      | ۲۶۵۳۵      | ۱۰۶۰۱      | ۱۰۵۱۶      | ۰٫۷۸          | ۱٫۶۸          | -۱۶٫۷۶        | -۰٫۱۶         |
| دهدگان | شهری    | ۶۰۴۶          | ۳۲۷۸۵      | ۳۸۱۲۳      | ۴۰۲۶۷      | ۴۱۱۸۳      | ۱۸٫۴۲         | ۱٫۵۲          | ۱٫۱۰          | ۰٫۴۵          |
|        | روستایی | ۱۳۰۰۳         | ۱۹۵۱۴      | ۲۳۴۵۹      | ۲۶۱۳۲      | ۲۴۳۹۶      | ۴٫۱۴          | ۱٫۸۶          | -۵٫۳۸         | -۱٫۳۷         |

منبع: سالنامه آماری، استان ایلام. سال‌های (۱۳۹۵-۱۳۶۵) و محاسبات نگارندگان



نمودار (شماره ۱): نرخ رشد جمعیت  
شهری شهرستان‌های مرزی استان  
ایلام. سال‌های (۱۳۶۵-۱۳۹۵)



نمودار (شماره ۲): نرخ رشد جمعیت  
روستایی شهرستان‌های مرزی استان  
ایلام. سال‌های (۱۳۶۵-۱۳۹۵)

### ضریب کشش‌پذیری

این مدل شاخصی است که به وسیله‌ی آن می‌توان درصد جمعیت شهرنشین را در برابر کل جمعیت برآورد کرد؛ یعنی در مقابل هر یک درصد افزایش جمعیت کل در دوره‌ی زمانی مشخص، جمعیت شهرنشین به چه میزان افزایش یا کاهش دارد. معیار کشش‌پذیری عدد نزدیک به یک و بالاتر است (ابراهیم‌زاده و موسوی، ۲۵۵). وقتی ضریب کشش‌پذیری از یک بالاتر میل می‌کند، دلیل بر جذب جمعیت بیشتر در شهر است و کمتر از آن عدد، عکس این حالت معنا می‌دهد. در سال‌های (۱۳۶۵-۱۳۷۵) شهرستان دهلران، در سال‌های (۱۳۷۵-۱۳۸۵) به ترتیب شهرستان‌های ایلام، مهران و دهلران، در سال‌های (۱۳۹۰-۱۳۸۵) ایلام، دهلران و مهران و در سال‌های (۱۳۹۵-۱۳۹۰) به ترتیب مهران، ایلام دارای بیشترین میزان کشش‌پذیری بوده‌اند. با توجه به داده‌های به دست آمده از جدول، شهرستان ایلام به‌غیر از سال‌های (۱۳۶۵-۱۳۷۵) که درگیر مسائل مربوط به جنگ بوده، در تمامی دوره‌ها دارای قدرت مرکزیت بیشتری برای جذب جمعیت بوده است. جدول (شماره ۲)

جدول (شماره ۲): ضریب کشش پذیری شهرستان‌های مرزی استان ایلام در سال‌های (۱۳۶۵-۱۳۹۵)

| نام شهرستان | ۱۳۶۵-۱۳۷۵ | ۱۳۷۵-۱۳۸۵ | ۱۳۸۵-۱۳۹۰ | ۱۳۹۰-۱۳۹۵ |
|-------------|-----------|-----------|-----------|-----------|
| ایلام       | ۰,۹۷      | ۱,۵۵      | ۰,۴۸      | ۰,۴۹      |
| مهران       | ۵,۱۵      | ۱,۲۶      | -۳,۷۸     | ۰,۶۰      |
| دهلران      | ۸,۹۴      | ۱,۰۱      | ۰,۳۸      | ۰,۰۹۴     |

منبع: محاسبات نگارندگان

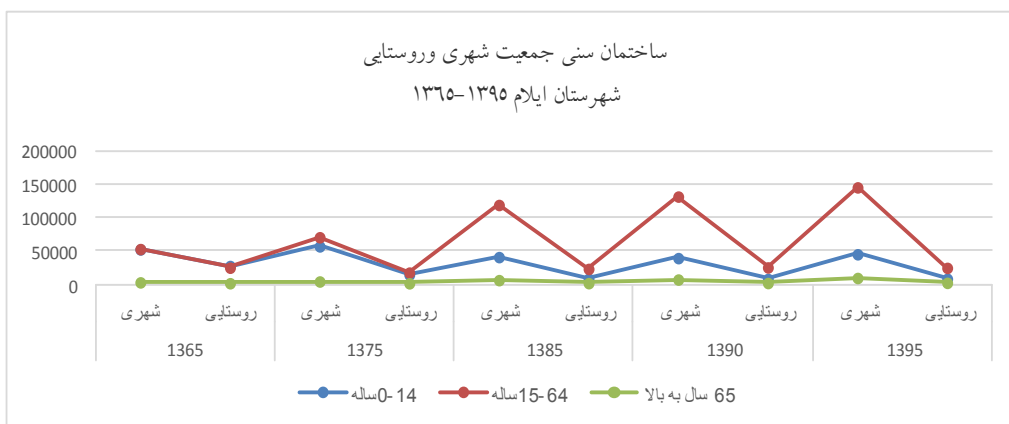
### ترکیب سنی

ساختمان سنی از جهت تجزیه و تحلیل فعالیت، آینده‌نگری جمعیت و استفاده در برنامه‌ریزی‌های بلندمدت، مانند ارائه خدمات زیربنایی و اجرای طرح‌های هادی، بهسازی یا هرگونه طرح عمرانی دیگر، تصمیم‌گیری درباره تعداد دانش آموزان و افرادی که وارد بازار کار می‌شوند و ده‌ها مورد دیگر، اهمیت به سزایی دارد؛ بنابراین، ترکیب سنی، یکی از مباحث مهم جمعیتی به شمار می‌رود. ساختار سنی جمعیت را می‌توان در سه گروه ۱۴-۰ ساله (جمعیت جوان)، ۶۴-۱۵ ساله (جمعیت بالقوه فعال) و گروه ۶۵ سال به بالا (جمعیت سالمند) مورد بررسی و مطالعه قرارداد. بر اساس داده‌های جدول و نمودار جمعیت ۱۴-۰، جمعیت جوان شهری و روستایی شهرستان ایلام و مهران تا سال (۱۳۹۰) سیر نزولی داشته است که حاکی از کاهش میزان مولید و مرگ و میر کودکان است و این امر انتقال سریع جمعیتی را تسریع می‌کند؛ ولی بعد از سال (۱۳۹۰) اندکی جمعیت این گروه سنی افزایش یافته است. این سیر نزولی در نقاط روستایی بیشتر مشهود است. بیشترین گروه جمعیتی مربوط به گروه ۶۴-۱۵ ساله (جمعیت فعال) در نقاط شهری است و این امر حاکی از مهاجرت از نقاط روستایی به نقاط شهری است. البته شهرستان‌های مهران و دهلران، بیشترین نوسان جمعیتی را از سال‌های (۱۳۶۵ تا ۱۳۹۰) در نقاط شهری و روستایی در گروه سنی فعال، داشته‌اند. گروه سوم یعنی جمعیت ۶۵ سال به بالا (سالمندی) تا سال (۱۳۹۰) تقریباً سیر ثابتی در نقاط شهری و روستایی طی کرده است؛ ولی از آن سال به بعد بر تعداد سالمندان در نقاط شهری افزوده شده است. این امر نشان‌دهنده بهبود کیفیت زندگی و افزایش امید به آینده است که نتیجه آن بهبود بهداشت و درمان در نقاط شهری را نشان می‌دهد. با در نظر گرفتن تمامی عوامل بالا، می‌توان به این نتیجه رسید که شاخص‌های سنی در مناطق روستایی بیش از هر چیز از عوامل مهاجرت تأثیر می‌گیرند و این نشان‌دهنده این واقعیت است که اهمیت پیامدهای فرهنگی، اقتصادی و اجتماعی و حتی سیاسی در درازمدت و در پهنه سرزمین، برکسی پوشیده نیست. جدول‌های (شماره ۳، ۴، ۵)، نمودارهای (شماره ۳، ۴، ۵).

جدول (شماره ۳): ساختمان سنی جمعیت شهری و روستایی شهرستان ایلام در سال‌های (۱۳۶۵-۱۳۹۵)

| ۱۳۹۵    |        | ۱۳۹۰    |        | ۱۳۸۵    |        | ۱۳۷۵    |       | ۱۳۶۵    |       | ایلام          |
|---------|--------|---------|--------|---------|--------|---------|-------|---------|-------|----------------|
| روستایی | شهری   | روستایی | شهری   | روستایی | شهری   | روستایی | شهری  | روستایی | شهری  |                |
| ۸۳۲۹    | ۴۵۰۶۴  | ۸۰۸۱    | ۳۹۳۰۸  | ۸۳۷۴    | ۴۰۸۲۰  | ۱۴۴۷۷   | ۵۶۸۹۶ | ۲۷۴۸۴   | ۵۲۳۲۷ | ۰-۱۴ ساله      |
| ۲۴۶۵۷   | ۱۴۵۲۶۲ | ۲۵۳۲۶   | ۱۳۱۴۹۱ | ۲۳۱۲۶   | ۱۱۸۸۹۸ | ۱۷۵۶۲   | ۷۰۵۵۹ | ۲۴۹۵۶   | ۵۲۸۲۵ | ۱۵-۶۴ ساله     |
| ۲۲۴۴    | ۹۵۳۵   | ۱۹۸۲    | ۷۱۸۹   | ۱۸۰۳    | ۶۳۰۶   | ۱۵۵۸    | ۴۲۹۳  | ۱۶۷۱    | ۲۹۶۳  | ۶۵ سال به بالا |

منبع: سالنامه آماری، استان ایلام در سال‌های (۱۳۶۵-۱۳۹۵)

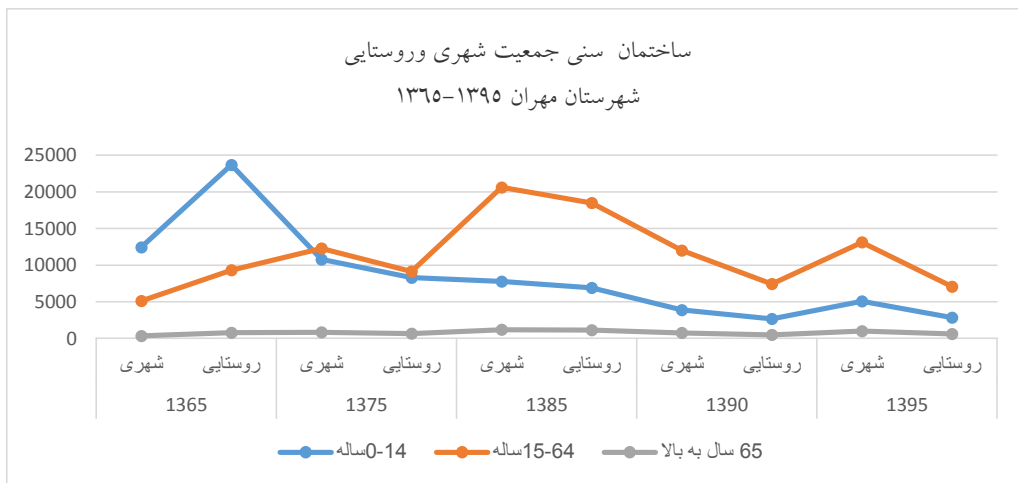


نمودار (شماره ۳): ساختمان سنی جمعیت شهری و روستایی شهرستان ایلام در سال‌های (۱۳۶۵-۱۳۹۵)

جدول (شماره ۴): ساختمان سنی جمعیت شهری و روستایی شهرستان مهران در سال‌های (۱۳۶۵-۱۳۹۵)

| ۱۳۹۵    |       | ۱۳۹۰    |       | ۱۳۸۵    |       | ۱۳۷۵    |       | ۱۳۶۵    |       | مهران          |
|---------|-------|---------|-------|---------|-------|---------|-------|---------|-------|----------------|
| روستایی | شهری  | روستایی | شهری  | روستایی | شهری  | روستایی | شهری  | روستایی | شهری  |                |
| ۲۸۴۰    | ۵۰۶۶  | ۲۶۶۹    | ۳۸۶۸  | ۶۹۰۳    | ۷۷۶۴  | ۸۲۸۳    | ۱۰۷۷۱ | ۲۳۶۸۲   | ۱۲۴۳۴ | ۰-۱۴ ساله      |
| ۷۰۶۶    | ۱۳۱۲۶ | ۷۴۳۵    | ۱۱۹۹۹ | ۱۸۴۹۷   | ۲۰۶۰۶ | ۹۱۵۱    | ۱۲۲۹۱ | ۹۳۱۹    | ۵۱۱۶  | ۱۵-۶۴ ساله     |
| ۶۱۰     | ۹۹۴   | ۴۹۱     | ۷۶۰   | ۱۱۳۵    | ۱۱۹۶  | ۶۵۷     | ۸۳۹   | ۷۷۶     | ۳۳۳   | ۶۵ سال به بالا |

منبع: سالنامه آماری، استان ایلام در سال‌های (۱۳۶۵-۱۳۹۵)

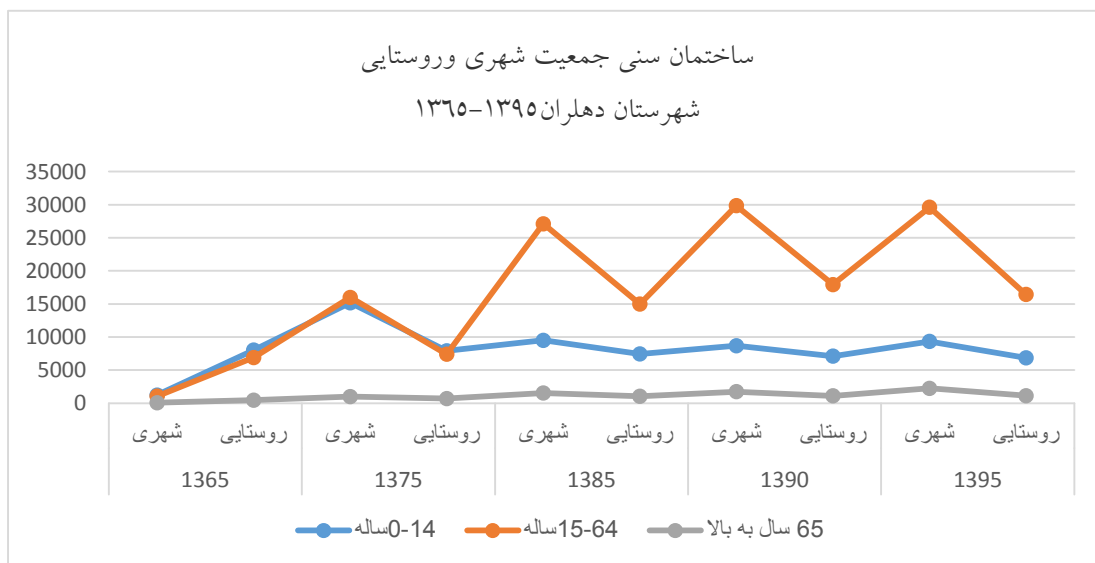


نمودار (شماره ۴) ساختمان سنی جمعیت شهری و روستایی شهرستان مهران در سال‌های (۱۳۶۵-۱۳۹۵)

جدول (شماره ۵): ساختمان سنی جمعیت شهری و روستایی شهرستان دهلران در سال‌های (۱۳۶۵-۱۳۹۵)

| ۱۳۹۵    |       | ۱۳۹۰    |       | ۱۳۸۵    |       | ۱۳۷۵    |       | ۱۳۶۵    |      | دهلران         |
|---------|-------|---------|-------|---------|-------|---------|-------|---------|------|----------------|
| روستایی | شهری  | روستایی | شهری  | روستایی | شهری  | روستایی | شهری  | روستایی | شهری |                |
| ۶۸۴۷    | ۹۳۳۴  | ۷۱۰۹    | ۸۶۷۳  | ۷۴۴۰    | ۹۴۸۸  | ۷۹۰۹    | ۱۵۱۶۲ | ۸۰۲۴    | ۱۲۱۳ | ۰-۱۴ ساله      |
| ۱۶۴۳۳   | ۲۹۶۱۶ | ۱۷۹۱۳   | ۲۹۸۵۴ | ۱۴۹۷۹   | ۲۷۱۰۱ | ۷۴۰۱    | ۱۵۹۷۵ | ۶۸۸۷    | ۱۰۶۱ | ۱۵-۶۴ ساله     |
| ۱۱۱۶    | ۲۲۳۳  | ۱۱۱۰    | ۱۷۴۰  | ۱۰۴۰    | ۱۵۳۴  | ۶۸۷     | ۹۸۶   | ۴۴۵     | ۵۷   | ۶۵ سال به بالا |

منبع: سالنامه آماری، استان ایلام در سال‌های (۱۳۶۵-۱۳۹۵)



نمودار ( شماره ۵). ساختمان سنی جمعیت شهری و روستایی شهرستان دهلران در سال‌های ( ۱۳۶۵-۱۳۹۵ )

### نسبت جنسی

مطالعه نسبت جنسی در مناطق شهری و روستایی از دیدگاه جمعیت‌شناسی، اهمیت فراوانی دارد؛ به‌ویژه که مواردی نظیر پی بردن به میزان فعالیت‌های اقتصادی و مهاجرت نیروی فعال روستایی و شهری مطرح باشد. مقایسه نسبت جنسی در مناطق شهری نشان می‌دهد که نسبت جنسی شهرستان‌های ایلام و مهران در طی پنج دوره سرشماری رسمی کشور، بیشترین تغییرات و شهرستان دهلران کمترین تغییرات را بعد از سال (۱۳۶۵) داشته است. این امر ناشی از مهاجرت جمعیت فعال شهری بانگیزه‌های مختلف به دیگر مراکز شهری است و مقایسه نسبت جنسی در مناطق روستایی نشان می‌دهد که روستاهای مرزی شهرستان دهلران و مهران کمترین تغییرات و مناطق روستایی ایلام تقریباً روند ثابتی را طی کرده است. قابل ذکر است که تغییرات مربوط به سال‌های (۱۳۶۵-۱۳۷۵) احتمالاً مربوط به جنگ تحمیلی عراق علیه جمهوری اسلامی ایران و شهید یا مفقودالامر شدن تعداد زیادی از جوانان این مرزوبوم باشد.

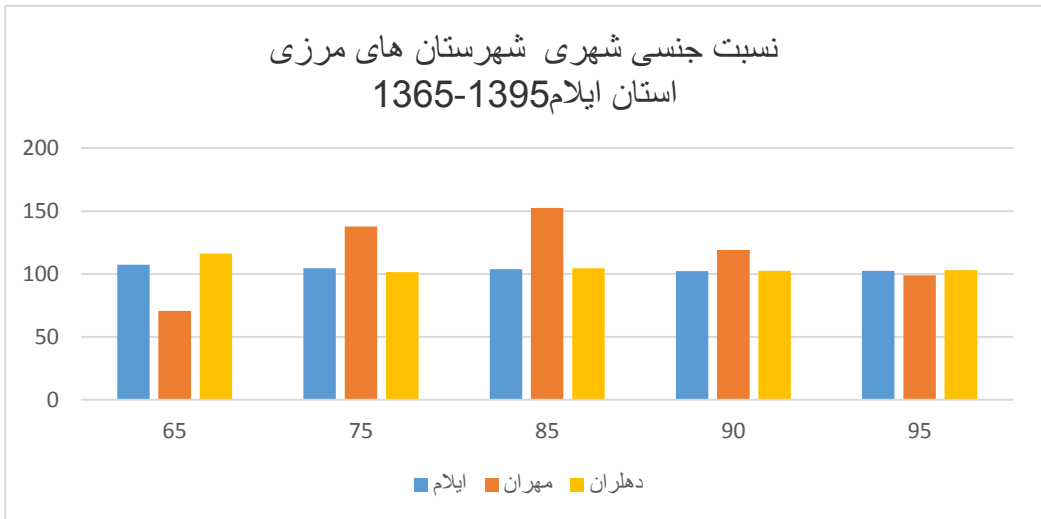
به نظر می‌رسد که بعد از اعمال سیاست‌های کنترل موالید از سال (۱۳۷۲) با افزایش موالید، نسبت جنسی افزایش یافته و کاهش نسبت جنسی در مناطق شهری و روستایی دیده می‌شود؛ ولی با کم‌رنگ شدن این سیاست بعد از دهه (۱۳۹۰) دوباره نسبت جنسی افزایش اندکی داشته است. علاوه

بر عوامل ذکر شده، مهاجرت، از عمده‌ترین عوامل کاهش نسبت جنسی در مناطق مرزی است. جدول (شماره ۶). نمودارهای شماره ۷ و ۸.

جدول (شماره ۶). تحولات ترکیب جنسی جمعیت شهری و روستایی شهرستان‌های مرزی استان ایلام در سال‌های (۱۳۶۵-۱۳۹۵)

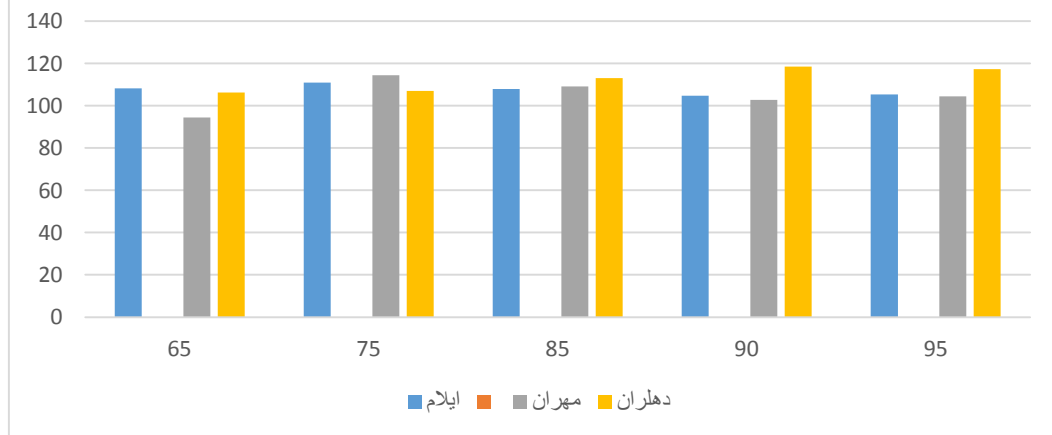
| ۱۳۹۵              |                | ۱۳۹۰              |                | ۱۳۸۵              |                | ۱۳۷۵              |                | ۱۳۶۵              |                | شهرستان |
|-------------------|----------------|-------------------|----------------|-------------------|----------------|-------------------|----------------|-------------------|----------------|---------|
| نسبت جنسی روستایی | نسبت جنسی شهری | نسبت جنسی روستایی | نسبت جنسی شهری | نسبت جنسی روستایی | نسبت جنسی شهری | نسبت جنسی روستایی | نسبت جنسی شهری | نسبت جنسی روستایی | نسبت جنسی شهری |         |
| ۱۰۵,۳             | ۱۰۲,۵          | ۱۰۴,۶             | ۱۰۲,۳          | ۱۰۷,۹             | ۱۰۳,۷          | ۱۱۰,۹             | ۱۰۴,۵          | ۱۰۸,۲             | ۱۰۷,۲          |         |
| ۱۰۴,۳             | ۹۸,۸           | ۱۰۲,۷             | ۱۵۲,۳          | ۱۰۹,۲             | ۱۵۲,۳          | ۱۱۴,۴             | ۱۳۷,۶          | ۹۴,۳              | ۷۰,۷           | مهران   |
| ۱۱۷,۲             | ۱۰۳            | ۱۱۸,۵             | ۱۰۴,۴          | ۱۱۳,۰۱            | ۱۰۴,۴          | ۱۰۶,۹             | ۱۰۱,۵          | ۱۰۶,۲             | ۱۱۶,۳          | دهلران  |

منبع: سالنامه آماری، استان ایلام در سال‌های (۱۳۶۵-۱۳۹۵)



نمودار (شماره ۶). نسبت جنسی شهری شهرستان‌های مرزی استان ایلام در سال‌های (۱۳۶۵-۱۳۹۵)

### نسبت جنسی روستایی شهرستان های مرزی استان ایلام 1365-1395



نمودار (شماره ۷). نسبت جنسی روستایی شهرستان های مرزی استان ایلام در سال های (۱۳۶۵-۱۳۹۵)

## باروری

در بحث پویایی ذاتی جمعیت، میزان باروری، مرگومیر و افزایش طبیعی جمعیت مورد مطالعه قرار می گیرد. میزان باروری از طریق نسبت افراد کمتر از یک سال به زنان واقع در سنین باروری یا نسبت افراد ۰-۴ ساله به زنان ۱۵-۴۹ سال محاسبه می شود که در اینجا، برای محاسبه میزان باروری کلی، گروه دوم انتخاب شده است. مقایسه سطح باروری طی دوره های سرشماری هم در مناطق روستایی و هم در مناطق شهری تا سال (۱۳۹۰) به پایین ترین حد خود رسیده است.

همان طور که در جدول (شماره ۷) نشان داده شده، سطح باروری در مناطق شهری و روستایی روندی نوسانی داشته است. کاهش شاخص سطح باروری در مناطق شهری و روستایی را می توان یکی از مهم ترین شاخص ها، مبنی بر بهبود شرایط اجتماعی و فرهنگی و به ویژه ارتقای سطح بهداشت، گسترش آموزش همگانی و ارائه خدمات زیربنایی به ویژه در مناطق روستایی به شمار آورد. با توجه به داده های به دست آمده، نرخ باروری به جز باروری کلی شهری شهرستان مهران و نرخ باروری کلی روستایی شهرستان دهلران که نرخ رشد بالای ۲ درصدی دارند بقیه شهرستان ها در نقاط شهری و روستایی با سیر نزولی و نوسانی نرخ باروری مواجه هستند. از مقایسه ارقام سطح باروری مشخص می شود که طی ۳۰ سال گذشته، سطح باروری، هم در مناطق روستایی و هم در مناطق شهری به پایین ترین حد خود رسیده است. در طی ۳۰ سال گذشته، نرخ مرگومیر با شیب

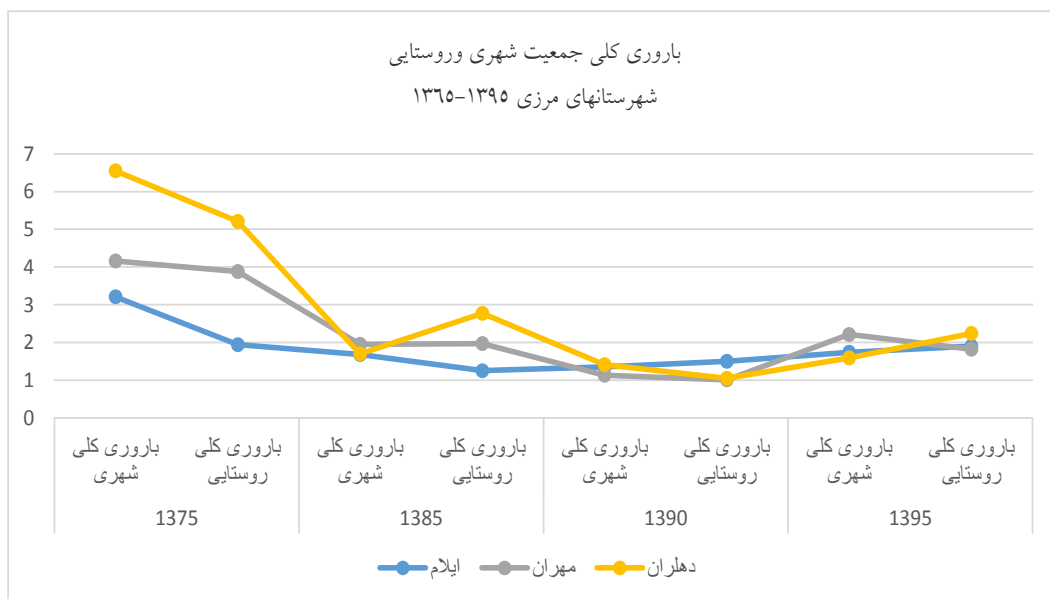


ملایمی سیر نزولی داشته است. بنابراین می‌توان گفت که نرخ باروری و مرگ‌ومیر از مهم‌ترین شاخص‌های مبنی بر بهبود شرایط اجتماعی و فرهنگی، به‌ویژه ارتقای سطح بهداشت، گسترش آموزش همگانی و ارائه خدمات زیربنایی به‌ویژه در مناطق روستایی به شمار می‌آید. جدول (شماره ۷)، نمودار (شماره ۸).

جدول (شماره ۷): باروری کلی جمعیت شهری و روستایی شهرستان‌های مرزی استان ایلام

| ۱۳۹۵               |                 | ۱۳۹۰               |                 | ۱۳۸۵               |                 | ۱۳۷۵               |                 | نام شهرستان |
|--------------------|-----------------|--------------------|-----------------|--------------------|-----------------|--------------------|-----------------|-------------|
| باروری کلی روستایی | باروری کلی شهری | باروری کلی روستایی | باروری کلی شهری | باروری کلی روستایی | باروری کلی شهری | باروری کلی روستایی | باروری کلی شهری |             |
| ۱,۹۰               | ۱,۷۴            | ۱,۵۰               | ۱,۳۵            | ۱,۲۵               | ۱,۶۸            | ۱,۹۴               | ۳,۲۱            | ایلام       |
| ۱,۸۲               | ۲,۲۱            | ۱,۰۱               | ۱,۱۳            | ۱,۹۷               | ۱,۹۵            | ۳,۸۸               | ۴,۱۶            | مهران       |
| ۲,۲۴               | ۱,۵۹            | ۱,۰۵               | ۱,۴۱            | ۲,۷۷               | ۱,۷۰            | ۵,۲۱               | ۶,۵۵            | دهلران      |

منبع: محاسبات نگارندگان



نمودار (شماره ۸). باروری کلی جمعیت شهری و روستایی شهرستان‌های مرزی در سال‌های (۱۳۶۵-۱۳۹۵)

جدول (شماره ۸). نرخ مرگ و میر شهرستان‌های مرزی استان ایلام در سال‌های (۱۳۶۵-۱۳۹۵)

| سال    | سال ۱۳۶۵ | سال ۱۳۷۵ | سال ۱۳۸۵ | سال ۱۳۹۰ | سال ۱۳۹۵ |
|--------|----------|----------|----------|----------|----------|
| ایلام  | ۵,۲      | ۴,۹      | ۴,۷      | ۴,۵      | ۳,۸      |
| مهران  | ۵,۵      | ۵,۴      | ۵,۲      | ۴,۹      | ۴,۴      |
| دهلران | ۴,۳      | ۴,۱      | ۳,۹      | ۳,۷      | ۳,۵      |

منبع: محاسبات نگارندگان

### نتیجه‌گیری

نتایج سرشماری‌های سال‌های (۱۳۶۵ تا ۱۳۹۵) و استخراج اطلاعات جمعیت کل، جمعیت شهری و روستایی و محاسبه نرخ رشد آن‌ها در طی سی سال گذشته در سطح استان نشان می‌دهد که در سال (۱۳۶۵)، کل جمعیت استان ۳۶۸۷۵۰ نفر بوده است که از این تعداد، ۲۴۶۶۳۲ نفر در شهرستان‌های مرزی ایلام، مهران و دهلران ساکن بوده‌اند. این رقم در سال (۱۳۹۵)، به ۵۷۹۷۰۷ نفر افزایش یافته است که از این تعداد، ۳۳۰۳۸۷ نفر در شهرستان‌های مرزی ساکن بوده‌اند. بیشترین نرخ رشد شهری مربوط به جمعیت شهری شهرستان مهران با نرخ ۲,۹ درصد و کمترین نرخ جمعیت شهری مربوط به شهرستان دهلران با نرخ ۰,۴۵ جمعیت است. همچنین بیشترین میزان نرخ رشد جمعیت روستایی مربوط به شهرستان ایلام با ۰,۰۱- درصد و کمترین نرخ رشد را جمعیت روستایی شهرستان دهلران با نرخ ۱,۳۷ به خود اختصاص داده است.

در حالت کلی میزان نرخ رشد جمعیت در شهرستان‌های مرزی در طی دوره ۳۰ ساله، نسبت به متوسط کشوری روند نزولی داشته است. نتیجه بالا بودن نرخ رشد جمعیت شهری نسبت به نرخ رشد جمعیت روستایی نه به دلیل رشد طبیعی بلکه به دلیل مهاجرت روستا - شهری و تبدیل نقاط روستایی به شهر و ادغام بعضی از روستا در شهرها در پی رشد فیزیکی شهرها اتفاق افتاده است. نرخ میزان کشش‌پذیری با ضریب ۰,۵۰ شهرستان ایلام به‌غیر از سال‌های (۱۳۶۵-۱۳۷۵) که درگیر مسائل مربوط به جنگ بوده، در تمامی دوره‌ها دارای قدرت مرکزیت بیشتری برای جذب جمعیت بوده است و تمامی شهرستان‌ها به‌غیر از جمعیت شهری شهرستان ایلام (مرکز استان) بقیه متأثر از ویژگی مرزی بودن یا مهاجرفرست هستند. براساس نتایج به‌دست‌آمده، ترکیب سنی جمعیت ۱۴-۰ ساله (جمعیت جوان) شهری و روستایی شهرستان ایلام و مهران تا سال (۱۳۹۰) سیر نزولی داشته است که بیانگر کاهش میزان مولید و مرگ و میر کودکان است و این امر انتقال سریع

جمعیتی را تسریع می‌کند؛ ولی بعد از سال (۱۳۹۰) کمی، جمعیت این گروه سنی افزایش یافته است. این سیر نزولی در نقاط روستایی بیشتر دیده می‌شود.

بیشترین گروه جمعیتی مربوط به گروه ۶۴-۱۵ ساله (جمعیت فعال) در نقاط شهری است و این امر حاکی از مهاجرت مردم از نقاط روستایی به نقاط شهری است؛ که گویای زنانه شدن جمعیت سالمند در نقاط روستایی نیز است. نسبت جنسی هم گویای مهاجرت جمعیت جوان و جویای کار به استان‌های مرکزی کشور است. از مقایسه ارقام سطح باروری مشخص می‌شود که طی ۳۰ سال گذشته، سطح باروری هم در مناطق روستایی و هم در مناطق شهری به پایین‌ترین حد خود رسیده است. در طی این روزگار گذشته، نرخ مرگ‌ومیر با شیب ملایمی سیر نزولی داشته است. پس می‌توان گفت که نرخ باروری و مرگ‌ومیر از مهم‌ترین شاخص‌های مبنی بر بهبود شرایط اجتماعی و فرهنگی، ارتقای سطح بهداشت، گسترش آموزش همگانی و ارائه خدمات زیربنایی به‌ویژه در مناطق روستایی به شمار می‌رود. میزان مهاجرت در این شهرستان‌ها، روند افزایشی داشته است و در سطح استانی نیز جابه‌جایی جمعیت به سمت مناطق شهری و خالی شدن سکونتگاه‌های روستایی از جمعیت به دلیل فقر مالی ساکنین، نبود امکانات مناسب رفاهی و خدماتی برای مردم، نیافتن شغل مناسب در سطح شهرستان، تفاوت شدید منطقه‌ای بین استان و سایر استان‌های همسایه، مرزی بودن این استان و دور ماندن از ایجاد نقش مناسب در سطح کشوری و عدم توسعه زیرساخت‌های کشاورزی و ... است. جمعیت و عناصر وابسته به آن به‌عنوان عامل تعیین‌کننده در پیشبرد و تحقق برنامه‌ریزی‌ها است؛ چراکه برنامه‌ریزی برای افرادی صورت می‌گیرد که استفاده‌کنندگان نهایی بوده و می‌خواهند از نتایج آن بهره‌مند شوند؛ لذا جهت بهبود وضعیت جمعیتی در سطح استان و درون استان به‌ویژه شهرستان‌های مرزی پیشنهادهای زیر ارائه می‌شود:

#### پیشنهادهای

✓ تسریع در تأمین و ایجاد شهرک‌های صنعتی در مناطق مرزی جهت نگهداشت و تثبیت جمعیت در این مناطق؛

✓ زمینه‌سازی برای ایجاد مناطق آزاد تجاری برای رشد و رونق اقتصادی در منطقه؛

✓ تقویت بازارچه‌های مرزی با توجه به وجود بازار کشور همسایه، جهت عرضه کالا و محصولات و خدمات تولیدی و وجود نیروی کار ارزان؛

✓ حمایت مؤثر از تشکیل و توسعه کارگاه‌های صنعتی برای ایجاد فرصت‌های شغلی جدید و بالا بردن درآمد سرانه؛

✓ همکاری بخش دولتی و خصوصی جهت ایجاد اشتغال؛

- ✓ به‌کارگیری سیاست‌های افزایش جمعیت به‌ویژه در مناطق روستایی؛
- ✓ سرمایه‌گذاری بخش دولتی در زمینه امور زیربنایی؛
- ✓ سرمایه‌گذاری بخش دولتی در زمینه ارائه خدمات زندگی؛
- ✓ توجه به زیرساخت‌های کشاورزی و توسعه دستگاه‌های نوین کشاورزی؛
- ✓ حمایت بخش دولتی از مشاغل خانگی برای توانمندسازی روستاییان در مناطق مرزی؛
- ✓ بهبود و ارتقای حمایت‌های بیمه‌ای در بخش صنعت و خدمات برای تثبیت جمعیت.

## کتاب‌نامه

- ابراهیم‌زاده، عیسی، موسوی، میر نجف: (۱۳۹۴)، *اصول و مبانی آمایش سرزمین*، تهران: انتشارات سمت.
- احمدی، رضا، سعید امان پور، سجاد منفرد و ذبیح اله منفرد: (۱۳۹۴)، «*بررسی و تحلیل روند تحول تاریخی نظام شهری و توزیع فضایی جمعیت در استان خوزستان طی سال‌های ۱۳۳۵-۱۳۹۰*»، فصلنامه مطالعات جغرافیایی مناطق خشک، دوره ۶ سال ششم، شماره بیستم و یکم، پاییز ۱۳۹۴.
- پرودی، ساسان: (۱۳۹۴)، «*اثردهای آمایشی توزیع متعادل جمعیت در شهرستان سنندج*»، همایش معماری اسلامی، میراث هنری و توسعه پایدار، ۱۳۹۴، تهران.
- رحیمی، مارال، موسوی، میرنجف: (۱۳۹۶)، «*تبیین نقش اسکان جمعیت در تحقق توسعه پایدار مناطق مرزی، مطالعه موردی: استان آذربایجان غربی*»، فصلنامه مطالعات جغرافیایی، دوره ۲۶، شماره ۱۰۱.
- شجاعی، جواد: (۱۳۹۲)، «*سیاست‌های آمایش جمعیت*»، فصلنامه جمعیت، شماره ۸۶.
- فرجی سبکیار، حسینعلی: (۱۳۹۳)، «*الگوسازی روندهای فضایی جمعیت روستایی بر اساس میانگین متحرک فضایی*»، پژوهش‌های روستایی، دوره ۵ شماره ۱.
- قادری حاجت، عبدی، جلیلی پروانه، باقری سرنجیانه، مصطفی، عرفان، زهرا و ناصر: (۱۳۸۹)، «*تبیین نقش بازارچه‌های مرزی در امنیت و توسعه پایدار نواحی پیرامون، مطالعه موردی: بازارچه‌های مرزی استان خراسان جنوبی*»، فصلنامه ژئوپلیتیک، سال ششم، شماره سوم، پاییز ۱۳۸۹.
- سالنامه آماری استان ایلام. (۱۳۹۵-۱۳۶۵)، مرکز آمار.
- عباسی شوازی، محمد جلال، فرجادی، غلامعلی، میرزایی، محمد و سوری، داوود: (۱۳۹۶)، «*تحولات جمعیتی در بستر اقتصادی-اجتماعی*»، موسسه مطالعات و مدیریت جامع و تخصصی جمعیت کشور.
- عزتی، حیدری پور، اقبالی، نصرالله، اسفندیار، ناصر: (۱۳۹۰)، «*نقش و جایگاه آمایش مناطق مرزی در نظام برنامه‌ریزی (مطالعه موردی: مناطق مرزی ایران)*»، فصلنامه نگرش‌های نو در جغرافیای انسانی، سال سوم، شماره چهارم.
- عندلیب، مطوف؛ علی‌رضا، شریف: (۱۳۸۸)، «*توسعه امنیت در آمایش مناطق مرزی ایران*»، باغ نظر، شماره ۱۲، سال ششم.

- گل‌وردی، عیسی؛ (۱۳۹۰)، «محدودیت‌ها و فرصت‌های توسعه اجتماعی- فرهنگی نواحی مرزی»، فصلنامه رهنامه سیاست‌گذاری، سال دوم، شماره سوم، بهار ۱۳۹۰.
- مختاری هشی، حسین، مهدی مؤمنی و مهرداد باقری؛ (۱۳۹۳)، «تدوین راهبردهای آمایش مناطق مرزی؛ مطالعه موردی مرزهای شرقی کشور»، فصلنامه تحقیقات جغرافیایی، سال بیست و نهم، شماره ۳. مخدوم، مجید؛ (۱۳۹۰)، *سالوده آمایش سرزمین*، تهران: انتشارات دانشگاه تهران.
- مرکز آمار ایران، استان ایلام (۱۳۹۵-۱۳۶۵).
- مشفق، حسینی، محمود، قربانی؛ (۱۳۹۱)، «تحلیلی بر جمعیت شناختی مناطق مرزی و اثرات آن بر امنیت پایدار»، همایش ملی شهرهای مرزی و امنیت؛ چالش‌ها و رهیافت‌ها، ۳۰ و ۳۱ فروردین ۱۳۹۱، دانشگاه سیستان و بلوچستان.
- موسوی، میرنجف، باقری کشکولی، علی؛ (۱۳۹۲)، *روش‌های تحلیل جمعیت در برنامه‌ریزی شهری و منطقه‌ای*، تهران: انتشارات آزاد کتاب.
- موسوی، میر نجف، رحیمی، مارال؛ (۱۳۹۶)، «تبیین نقش اسکان جمعیت در تحقق توسعه پایدار مناطق مرزی مطالعه موردی: استان آذربایجان غربی»، فصلنامه علمی - پژوهشی اطلاعات جغرافیایی سپهر، دوره ۲۶، شماره ۱۰۱، بهار ۱۳۹۶.
- موسوی، میرنجف، شیوا احمدی، ساجد بهرامی، محبوبه شهبازی و فریده علیزاده؛ (۱۳۹۶)، «نقش روند تحولات ساختار جمعیتی در آمایش سرزمین استان لرستان طی سال‌های (۱۳۹۵ - ۱۳۶۵)»، نهمین همایش ملی گردشگری جغرافیا و محیط‌زیست پایدار، زمستان ۱۳۹۶.
- موسوی، زنگی‌آبادی؛ میرنجف، علی؛ (۱۳۹۰)، *برنامه‌ریزی توسعه شهرهای مرزی: مطالعه موردی: استان آذربایجان غربی*، چاپ اول. مشهد: انتشارات شریعه توس.
- مولایی هاشجین، نصرالله؛ (۱۳۸۶)، «الگوی توزیع فضایی جمعیت در جنوب غربی دریای خزر ۱۳۴۵ - ۱۴۰۰»؛ پژوهش‌های جغرافیایی، شماره ۵،