

**بررسی روند سیاست‌گذاری‌های جمعیت در آمایش مناطق مرزی استان کرمانشاه  
(۱۳۶۵ تا ۱۳۹۵)**

میر نجف موسوی<sup>۱</sup>، ساجد بهرامی جاف<sup>۲</sup>، فریده علیزاده<sup>۳</sup>، محبوبه شهبازی<sup>۴</sup>

تاریخ دریافت: ۱۳۹۷/۰۳/۲۲

تاریخ پذیرش: ۱۳۹۷/۰۸/۲۰

**چکیده**

بررسی‌ها و مطالعات جغرافیای جمعیت، به علت پرداختن به موضوع جمعیت با دید جغرافیایی، از اهمیت و جایگاه ویژه‌ای برخوردار است. یکی از نواحی حساس و مهم در کشورها نواحی مرزی می‌باشد که بحث تحولات جمعیتی در آن‌ها به دلیل نقش پررنگ جمعیت پایدار جهت رشد و شکوفایی منطقه و بالا رفتن امنیت در این نواحی از ضرورت خاصی برخوردار است. در این پژوهش با روش توصیفی - تحلیلی و استفاده از نظرات کارشناسان و همچنین تجربیات برنامه‌های عمرانی پنج‌ساله بعد از انقلاب و استفاده از نتایج سرشماری‌های سی سال گذشته (۱۳۶۵-۱۳۹۵) به بررسی تحولات جمعیتی و نرخ رشد، جمعیت کل، جمعیت نقاط شهری و نقاط روستایی پرداخته است. سپس با استفاده از مدل ANP مهم‌ترین سیاست‌های مؤثر بر تحولات جمعیت در مناطق مرزی شناسایی شده، نتایج تحقیق نشان داد که عوامل اقتصادی بیشترین تأثیر را بر ثبات جمعیتی در مناطق مورد مطالعه دارد. و در آخر پیشنهادهایی جهت بهبود وضعیت جمعیت در نواحی مرزی استان کرمانشاه ارائه گردیده است.

**واژگان کلیدی:** تحولات جمعیت - آمایش سرزمین - مناطق مرزی - سیاست‌های جمعیتی

۱. دانشیار جغرافیا و برنامه‌ریزی شهری دانشگاه ارومیه، mousavi424@yahoo.com

۲. دانشجوی کارشناسی ارشد جغرافیا و برنامه‌ریزی آمایش سرزمین دانشگاه ارومیه (نویسنده مسئول)،

bahramijaf93@gmail.com

۳. دانشجوی کارشناسی ارشد جغرافیا و برنامه‌ریزی آمایش سرزمین دانشگاه ارومیه

alizade.farede@yahoo.com

۴. دانشجوی کارشناسی ارشد جغرافیا و برنامه‌ریزی آمایش سرزمین دانشگاه ارومیه

shahbazi474@gmail.com

## مقدمه

جمعیت پدیده‌ای است که همواره در حال دگرگونی است و این دگرگونی به دو صورت تحرک مکانی و تحرک زمانی، تغییری همیشگی خواهد داشت (پوراحمد و سلطانی، ۱۳۷۹: ۸۵). جمعیت به‌عنوان یکی از عناصر بنیادی در برنامه‌های اقتصادی، اجتماعی و فرهنگی محسوب می‌شود. بر این اساس آگاهی از چند و چون جمعیت و شناخت ساختار، ابعاد و گستردگی فضایی آن از ابزارهای مهم تصمیم‌گیری و برنامه‌ریزی به شمار می‌رود (مولائی هاشجین، ۱۳۸۶: ۱). یکی از مدل‌های برنامه‌ریزی که به بررسی ساختارهای فضایی توزیع جمعیت و اسکان مناسب جمعیت در پهنه سرزمین می‌پردازد برنامه‌ریزی فضایی است (توفیق، ۱۳۹۴: ۱۹). چنین مطالعه‌ای به دلیل جامعیت و توجه به تمامی اجزای گوناگون مستقر در فضا اعم از شبکه‌های ارتباطی، سطوح فعالیت و نقاط سکونت‌گاهی شیوه‌ای مناسب برای برنامه‌ریزی به شمار می‌آید. به عبارتی تمام پدیده‌های طبیعی و ساخت‌های انسانی را که می‌توان به‌عنوان درون‌مایه یا محتوای طبیعی و انسانی فضا برشمرد (شکویی، ۱۳۸۸: ۲۹۱). سرعت و شتاب افزایش جمعیت و بازتاب آن بر ساختارهای اقتصادی، اجتماعی و فرهنگی جوامع یکی از مشکلات و مسائل است که بسیاری از کشورهای جهان از جمله کشور ما با آن مواجه است. در سطح ملی، افزایش رشد جمعیت بدون رشد بخش‌های مولد، باعث کاهش سرانه ناخالص داخلی، کاهش سرمایه‌گذاری، کاهش پس‌انداز و افزایش بیکاری خواهد شد که مجموعه عوامل فوق می‌تواند باعث تشدید معضلات اجتماعی، اقتصادی و به تبع آن زیست‌محیطی می‌شوند (زمانی، ۱۳۸۸: ۱۰۸). هرچند در توزیع جغرافیایی جمعیت ایران عوامل طبیعی به‌عنوان مهم‌ترین عامل شناخته می‌شوند، اما شرایط اقتصادی و اجتماعی و سیاسی نیز در این زمینه نقش مؤثری دارند (فرجی سبکبار، ۱۳۹۲: ۱۳۸). در ایران سیاست‌های دولت مشخصاً در چگونگی تخصیص اعتبارات ملی و تقویت نقش مناطق در جمعیت‌پذیری یا جمعیت‌گریزی مناطق نقش اساسی دارد (یاسوری، ۱۳۸۸: ۴). بر اساس مطالعات نظری تجربی در

کشورهای مختلف که تنوع و پیچیدگی در مناطق مرزی دارند، عدم تعادل منطقه‌ای میان مناطق مرزی و مناطق مرکزی بسیار آشکار است (عندلیب و مطوف، ۱۳۸۸: ۷۳). نابرابری‌های منطقه‌ای میان مناطق مرزی و مرکزی در اکثر کشورهای جهان سوم نیز امری اجتناب‌ناپذیر می‌باشد (ابراهیم‌زاده و همکاران، ۱۳۹۱: ۲۱۴). این در حالی است که تراکم کم جمعیت و پراکندگی آن، وجود جمعیت‌های متحرک در برخی مناطق مرزی به همراه کمبود زیرساخت‌های توسعه و ضعف بنیان‌های اقتصادی، محرومیت و توسعه‌نیافتگی شدید و وضعیت نامتعادل و نابرابر اقتصادی، فرهنگی و ... این مناطق با مناطق مرکزی را به دنبال داشته است (عزتی و همکاران، ۱۳۹۰: ۱۹۴). مناطق مرزی دورترین مناطق پیرامونی از مرکز می‌باشند، به همین دلیل عقب‌مانده‌ترین و محروم‌ترین مناطق هستند. توسعه نامتوازن بخش‌های اقتصادی، اجتماعی، اکولوژیکی و همچنین عدم تعادل‌های منطقه‌ای به این محرومیت منجر شده است (یگانه و همکاران، ۱۳۹۱: ۹۲). عدم توازن و تعادل در توزیع امکانات، تسهیلات و سرمایه و همچنین عدم توسعه مناطق مرزی و حاشیه‌ای سبب مهاجرت‌های گسترده به سمت محورهای توسعه شده است (موسوی و رحیمی، ۱۳۹۶: ۷) اثرات منفی این جریان‌ها بر پیکر امور اقتصادی-بازرگانی کشور، آشفتگی و ناامنی ساختاری و عدم ثبات جمعیت در مناطق مرز نشین است (قادری حاجت و همکاران، ۱۳۸۹: ۱۲۴). لذا با توجه به مطالب بیان‌شده می‌توان گفت مناطق مرزی جزو حساس‌ترین نقاط کشور محسوب می‌شوند و هرگونه سیاست‌گذاری تأثیر بسزایی بر این نقاط دارد. بنابراین هدف از این پژوهش بررسی نقش سیاست‌های جمعیتی در تحولات جمعیتی نواحی مرزی استان کرمانشاه می‌باشد.

## مبانی نظری

به عقیده برخی از صاحب‌نظران مانند فیلیپ لامور<sup>۱</sup>، موضوع اساسی که آمایش سرزمین را معرفی می‌کند "مدیریت کشور است" و برخی نیز آمایش سرزمین را نوعی برنامه‌ریزی

بلندمدت برای توزیع بهتر جمعیت، امکانات و فعالیت‌های مختلف به منظور افزایش رفاه، آسایش و هماهنگی جامعه می‌دانند (خنیفر به نقل از هنری<sup>۱</sup>، ۱۳۸۹: ۶). کارشناسان سازمان برنامه‌بودجه آمایش را از ریشه آزمودن به معنای آباد کردن گرفته‌اند (قنبری و سرداری، ۱۳۹۴: ۹۶). آمایش سرزمین، نوعی برنامه‌ریزی بلندمدت برای توزیع بهتر جمعیت و فعالیت‌های اقتصادی در زمینه منابع طبیعی به منظور افزایش رفاه و توسعه جامعه است (زمانی، ۱۳۸۸: ۱۰۸). متغیر جمعیت به‌عنوان یک عامل اثرگذار در توسعه ملی و قدرت دفاعی کشور از دو بعد کمی و کیفی دارای اهمیت است. این متغیر نقش اصلی در تثبیت وزن ژئوپلیتیکی کشور دارد چرا که تغییرات کمی ناشی از آن سبب ایجاد تغییرات کیفی در سطح ملی و منطقه‌ای می‌شود (رحمانی و آقا امیری، ۱۳۹۲: ۱۵۱). به‌طور کلی دو نوع نگرش نسبت به رابطه رشد و توسعه جمعیت و اقتصاد وجود دارد: یک نگرش منفی، که به توماس مالتوس برمی‌گردد، وی معتقد بود گرایش مردم به داشتن فرزند ناگزیر موجب محدودیت عرضه مواد غذایی، کاهش دسترس به منابع طبیعی و درنهایت، کاهش سطح رفاه قابل دسترسی برای مردم است (بخشی دستجردی و نجف‌آبادی، ۱۳۸۹: ۷). نگرش دو، نگرش مثبت برگرفته از نظریه هارود است که می‌گوید رشد مثبت جمعیت، رشد طبیعی برای اقتصاد است (بخشی دستجردی، ۱۳۸۹). بسیاری از کشورها طی چند دهه اخیر، سیاست‌های آمایش جمعیت را به منظور دستیابی به اهدافی مانند کارایی اقتصادی، عدالت اجتماعی، ثبات و پایداری سیاسی، توزیع عادلانه درآمد، رفاه و بهبود کیفیت محیط‌زیست مورد توجه قرار داده‌اند. در کشورهایی مانند ایران که جمعیت آن‌ها به لحاظ قومی و نژادی متنوع است، شناخت الگوهای جغرافیایی سکونت، تغییرات موجود در آن و تلاش برای باز توزیع بهینه جمعیت اهمیت بیشتری دارد. (شجاعی، ۱۳۹۲: ۲۲).

مناطق مرزی، از نقاط حساس و استراتژیک کشور به حساب می‌آیند، طبیعت منزوی و غیر حاصلخیز مناطق مرزی، به‌خصوص در عرصه‌های کوهستانی و بیابانی ایران پیوسته به دلیل

فقدان رفاه و نبود انگیزه‌های لازم برای زندگی، زمینه‌ساز مشکلات سیاسی، اقتصادی و امنیتی برای دولت‌های وقت بوده است، ناتوانی‌های بالقوه در تولید، فقدان اشتغال مناسب، نازل بودن درآمد و عدم دسترسی به نیازهای اولیه، عمده‌ترین مشخصه اقتصادی، اجتماعی این مناطق است که زمینه را برای تخلیه این مناطق فراهم نموده است (موسوی و همکاران، ۱۳۹۴: ۵۷). آمایش مناطق مرزی، نوعی برنامه‌ریزی است که توسعه را با امنیت و دفاع که از نیازهای مناطق مرزی است، در چارچوب شرایط مناطق مرزی به یکدیگر پیوند می‌دهد و راهکاری برای توسعه منطق مرزی معرفی می‌کند که در آن امنیت و توسعه لازم و لزوم یکدیگر می‌شوند (عندلیب و مطوف، ۱۳۸۸: ۶۰).

#### سیاست‌های جمعیتی در برنامه‌های در برنامه توسعه پنج‌ساله بعد از انقلاب اسلامی

جمعیت در برنامه اول توسعه (۱۳۶۸ تا ۱۳۷۲)

پیش‌بینی جمعیت در طول برنامه اول توسعه به شدت متأثر از افزایش مولید و رشد جمعیت در دهه پس از انقلاب بود. دهه‌ای که در آن جمعیت کشور، میزان باروری کل را در حد میزان طبیعی و آهنگ ۳.۹ تجربه می‌کرد. در این شرایط بود که لزوم اجرای سیاست‌های کاهش فرزند به شدت احساس می‌شد و تلاش‌های بی‌وقفه صاحب‌نظران حوزه جمعیت در جهت گنجاندن سیاست‌های کاهش فرزند و تنظیم خانواده در برنامه‌های درازمدت توسعه برای نخستین مرتبه به بار نشست (لایحه اول برنامه اقتصادی، ۱۳۶۸).

جمعیت در برنامه دوم توسعه (۱۳۷۴ تا ۱۳۷۸)

در مباحث جمعیتی مرتبط با برنامه دوم پیش‌بینی شد که جمعیت کشور طی سال‌های ۱۳۶۵ تا ۱۳۷۰ به طور متوسط سالانه ۲.۹۵ درصد افزایش خواهد یافت که در مقایسه با دهه ۱۳۵۵ تا ۱۳۶۵ کاهش فراوانی نشان می‌دهد. توقف مهاجرت‌های گذشته به داخل کشور و کاهش سریع در میزان مولید، دو عامل اساسی در کاهش آهنگ رشد جمعیت کشور در این دوره محسوب می‌شوند پیش‌بینی جمعیت برنامه دوم متأثر از رشد شتابان جمعیت در سال‌های قبل از برنامه بوده و این امر منجر به اضافه برآورد در پیش‌بینی جمعیت شده و

فروض به کاررفته در باروری بسیار بالاتر از واقعیت، در نظر گرفته شده و این امر منجر به اضافه پیش‌بینی جمعیت گروه سنی ۰-۴ ساله در سال ۱۳۷۲ و با شدت بیشتری در سال ۱۳۷۷ شده است. البته عملکرد جمعیت بر اساس سرشماری متأثر از کم‌شماری جمعیت در سال‌های ۱۳۷۰ و ۱۳۷۵ نیز بوده است (مستندات برنامه دوم توسعه اقتصادی، ۱۳۷۲).

جمعیت در برنامه سوم توسعه (۱۳۷۹ تا ۱۳۸۳)

سیاست‌های فرزند کمتر برنامه‌های قبل به نوع دیگری در برنامه سوم توسعه نیز پیگیری شده و تأکید بر خانواده‌های کوچک، آموزش جمعیت و تنظیم خانواده و برنامه‌های دسترسی به روش‌ها و وسایل پیشگیری بر این مدعاست. تعداد جمعیت پیش‌بینی در سال اول برنامه (۱۳۷۹)، ۶۳۸۶۰ هزار نفر بوده است در حالی که عملکرد جمعیت بر اساس جمعیت اصلاح‌شده، ۶۶۰۴۸ هزار نفر و بر اساس سرشماری ۶۴۰۳۲ هزار نفر بوده است. تفاوت پیش‌بینی و عملکرد جمعیت در این سال بر اساس جمعیت اصلاح‌شده ۲۱۸۶ هزار نفر و بر اساس سرشماری ۱۷۰ هزار نفر بوده است. در نهایت در سال ۱۳۸۳ (سال پایانی برنامه سوم)، جمعیت پیش‌بینی شده ۶۸۱۶۶ هزار نفر بوده است، حال اینکه عملکرد جمعیت بر اساس جمعیت اصلاح‌شده ۶۹۱۷۶ هزار نفر و بر اساس سرشماری ۶۸۲۷۲ هزار نفر بوده است. بنابراین جمعیت پیش‌بینی شده ۱۰۱۰ هزار نفر کمتر از جمعیت اصلاح‌شده و ۱۰۶ هزار نفر کمتر از جمعیت سرشماری شده است. (مستندات برنامه سوم توسعه اقتصادی، ۱۳۷۷).

جمعیت در برنامه چهارم توسعه (۱۳۸۵ تا ۱۳۸۹)

جمعیت پیش‌بینی شده برای سال ۱۳۸۴ (سال اول برنامه چهارم) ۶۸۶۲۵ هزار نفر بوده و عملکرد جمعیت ۷۰۰۲۸ هزار نفر بر اساس جمعیت اصلاح‌شده و ۶۹۳۷۵ هزار نفر بر اساس سرشماری بوده، در نتیجه جمعیت پیش‌بینی شده ۱۴۰۳ هزار نفر بر اساس جمعیت اصلاح‌شده و ۷۵۰ هزار نفر بر اساس سرشماری کمتر از عملکرد جمعیت است. جمعیت پیش‌بینی شده برای سال ۱۳۸۸ (آخرین سال برنامه چهارم) ۷۲۵۰۱ هزار نفر بوده است. بر

اساس این، عملکرد جمعیت با توجه به جمعیت اصلاح‌شده ۷۳۵۴۱ هزار نفر و بر اساس سرشماری ۷۳۴۹۸ هزار نفر بوده در نتیجه جمعیت پیش‌بینی‌شده بر اساس جمعیت اصلاح‌شده ۱۰۴۰ هزار نفر و بر اساس سرشماری ۹۹۷ هزار نفر کمتر از عملکرد جمعیت است. (مستندات برنامه چهارم توسعه، ۱۳۸۵).

### پیشینه پژوهش

موسوی و رحیمی (۱۳۹۴) در پژوهشی با عنوان تحلیل جمعیت‌شناختی شهرستان‌های استان آذربایجان غربی با تأکید بر مناطق مرزی طی سال‌های ۱۳۹۰-۱۳۵۵ به بررسی تحولات جمعیت‌شناختی مناطق مرزی در مقایسه با مناطق غیر مرزی پرداختند. مؤلفه‌های جمعیت‌شناسی چون رشد جمعیت، تراکم جمعیت، الگوهای مهاجرتی، و ترکیب جمعیتی مناطق مرزی طی دوره ۱۳۹۰-۱۳۵۵ مورد تحلیل جمعیت‌شناختی قرار گرفته‌اند.

مشفق و حسینی (۱۳۹۱) در مطالعه‌ای با عنوان تحلیلی بر جمعیت‌شناختی مناطق مرزی و اثرات آن بر امنیت پایدار به بررسی و تحلیل تحولات جمعیت‌شناختی مناطق مرزی در مقایسه با مناطق غیر مرزی می‌پردازد. در این مقاله مؤلفه‌های جمعیتی‌شناسی چون رشد جمعیت، تراکم جمعیت، الگوهای مهاجرتی، ترکیب جمعیتی مناطق مرزی طی دوره ۱۳۸۵-۶۵ مورد تحلیل جمعیت‌شناختی قرار گرفته‌اند و به‌منظور شناسایی مسائل و چالش‌های امنیتی ناشی از این تغییرات جمعیتی با مناطق غیر مرزی مقایسه شده است. با توجه به اثر الگوهای توزیع و ترکیب جمعیت بر امنیت پایدار مشخص می‌شود که حفظ تعادل عددی و ترکیبی جمعیت به‌عنوان یکی از مؤلفه‌های اصلی امنیت ملی و مرزی محسوب می‌شود زیرا تجربه‌های تاریخی جمعیت‌شناسی نشان می‌دهد که بیش جمعیتی و کم جمعیتی از نظر امنیتی مسئله‌ساز می‌شوند. نتایج این پژوهش نشان می‌دهد که به‌طور کلی جمعیت در محیط ملی ایران، پیرامون گریز (مرز گریز) و بسیار تمرکزگراست، و این همان مسئله است که از نظر جمعیت‌شناسی سیاسی زمینه‌ساز مسائل و چالش‌های امنیتی می‌شود.

مشفق و همکاران (۱۳۹۴) در مطالعه‌ای با عنوان مقایسه ویژگی‌های مناطق مرزی و غیر مرزی و تبعات امنیتی آن به مقایسه ویژگی‌های جمعیت شناختی مناطق مرزی با مناطق غیر مرزی می‌پردازد. شاخص‌های جمعیت‌شناسی چون رشد و تراکم جمعیت، الگوهای مهاجرتی، ترکیب جمعیتی مناطق مرزی طی دوره ۱۳۹۰-۱۳۶۵ مورد تحلیل جمعیت شناختی قرار گرفته و به منظور شناسایی مسائل و چالش‌های امنیتی ناشی از این تغییرات جمعیتی با مناطق غیر مرزی مقایسه شده است.

موسوی و رحیمی (۱۳۹۶) در پژوهشی با عنوان نقش اسکان جمعیت در تحقق توسعه پایدار مناطق مرزی به این نتیجه رسیدند که بعد جمعیتی بیشترین تأثیر را بر بعد اقتصادی توسعه پایدار در مناطق مرزی داشته است.

#### محدوده مورد مطالعه

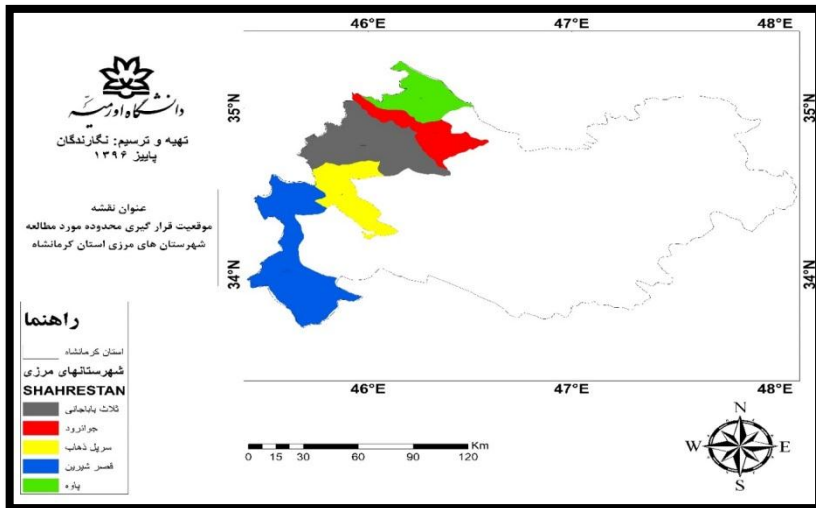
مناطق مرزی در ایران دارای ۱۶ استان و مناطق مرکزی دارای ۱۵ استان است، و حدود ۵۰ درصد مساحت و ۴۹ درصد جمعیت کشور متعلق به مناطق مرزی است (سعیدآبادی و همکاران، ۱۳۸۹، ۳) بر اساس داده‌های آماری سال ۱۳۹۵، جمعیت کل استان کرمانشاه ۱۹۵۲۴۳۴ نفر بوده است، از این مقدار ۲۸۰۰۷۰ نفر؛ در پنج شهرستان مرزی پاوه، جوانرد، ثلاث باباجانی، سرپل ذهاب و قصر شیرین که ۱۴.۳ درصد کل جمعیت استان و حدود ۲۳ درصد مساحت کل استان را در برمی‌گیرد (سالنامه آماری ۱۳۹۵).

جدول شماره ۱- جمعیت و مساحت محدوده مطالعه بر اساس سال ۱۳۹۵

نام شهرستان	جمعیت سال ۱۳۹۵	مساحت
پاوه	۶۰۴۳۱	۸۰۱۸
جوانرود	۷۵۱۶۹	۷۷۷.۷
ثلاث باباجانی	۳۵۲۱۹	۱۴۱۷.۵
سرپل ذهاب	۸۵۳۶۴	۱۲۱۱.۲
قصر شیرین	۲۳۹۲۹	۱۵۵۰.۳

منبع: سالنامه آماری سال ۱۳۹۵





شکل شماره ۱- نقشه شهرستان‌های مرزی استان کرمانشاه

## روش پژوهش

با توجه به ماهیت موضوع و اهداف تحقیق، نوع تحقیق کاربردی بوده و روش بررسی آن توصیفی-تحلیلی است. در پژوهش حاضر به منظور دستیابی به اطلاعات مورد نیاز و جمع آوری داده‌ها از روش‌های کتابخانه‌ای، اسنادی و استفاده شد. و برای تحلیل متغیرها از مدل تحلیل سلسله مراتبی ANP استفاده شد. جامعه آماری تحقیق حاضر شامل ۵ نفر متخصص در حوزه جمعیت‌شناسی، ۳ نفر در حوزه جامعه‌شناسی و ۲ نفر در حوزه اقتصادی بوده‌اند، پرسشنامه محقق ساخته در این مطالعه شامل ۲ بخش بود. در بخش نخست، ویژگی‌های فردی و حرفه‌ای پاسخگویان پرسیده شد. و در بخش دوم میان معیارها و زیرمعیارهای مؤثر بر ثبات جمعیت در مناطق مرزی استان کرمانشاه به پرسش گذاشته شدند. در این تحقیق، دو نوع متغیر مستقل و وابسته وجود دارد. متغیر مستقل، ویژگی‌ای از محیط فیزیکی یا اجتماعی است که با دخالت یا دست‌کاری کردن محقق، مقادیر را می‌پذیرد تا تأثیرش بر متغیر دیگر (متغیر وابسته) مشاهده شود. متغیرهای مستقل در پژوهش حاضر در قالب جدول زیر آورده شده است متغیر وابسته، متغیری است که ارزش یا مقدار

آن تحت تأثیر متغیر مستقل قرار می‌گیرد. متغیر وابسته در پژوهش حاضر، عوامل مؤثر بر شاخص‌های جمعیتی شهرستان‌های مرزی استان کرمانشاه از سال ۱۳۶۵ تا ۱۳۹۵ می‌باشد که با مؤلفه‌های سه‌گانه در خصوص عوامل اقتصادی، اجتماعی و زیربنایی ارزیابی شد.

#### جدول شماره ۲- معیارها و زیر معیارهای مورد استفاده در پژوهش

معیار	زیر معیار
اقتصادی	۱- رونق صنعت گردشگری ۲- ایجاد مناطق آزاد تجاری ۳- ایجاد بازارچه‌های مرزی ۴- فراهم آوردن اشتغال دائم ۵- ایجاد شهرک‌ها و کارگاه‌های صنعتی ۶- گسترش فعالیت‌های نوین بازرگانی ۷- حمایت از بخش‌های تولیدی ۸- تشویق به سرمایه‌گذاری در مناطق مرزی
اجتماعی و فرهنگی	۸- اسکان جمعیت در نواحی مرزی ۹- ارتقای شاخص‌های بهداشتی و درمانی ۱۰- تثبیت جمعیت در نواحی مرزی ۱۱- بهبود شاخص‌های آموزشی ۱۲- بهبود سیستم‌های نوین ارتباطی ۱۳- ارتقای همگرایی بیشتر قومیتی
زیربنایی	۱۴- ارتقای کیفیت زیرساخت‌های حمل‌ونقل ۱۵- افزایش سطح پوشش حامل‌های انرژی ۱۶- ارتقای امکانات بخش کشاورزی ۱۷- ارتقای سطح پوشش رسانه‌های دیجیتالی ۱۹- افزایش امکانات و خدمات نواحی شهر ۲۰- توسعه سیستم‌های نوین آبیاری

#### بحث و یافته‌ها

بررسی میزان جمعیت کل شهرستان‌های مرزی استان کرمانشاه و متوسط نرخ رشد سالیانه طی پنج دوره سرشماری اخیر بر اساس داده‌های آماری سال ۱۳۶۵ استان کرمانشاه، شهرستان‌های سرپل ذهاب و قصر شیرین به دلیل مرزی بودن و نزدیک بودن به میدان‌ها جنگی بخش بزرگی از جمعیت این شهرستان‌ها مهاجرت کرده‌اند، در این دوره شهرستان پاوه با جمعیت ۱۲۹۶۱۷ بیشترین جمعیت را نسبت به سایر شهرستان‌های مرزی داشته است. در سرشماری سال ۱۳۷۵ شهرستان جدید جوانرود تأسیس و از پاوه جداشده و به‌عنوان یک واحد سیاسی مستقل شناخته شد. در اولین سرشماری این شهرستان دارای ۱۰۹۵۱۸ نفر جمعیت بوده است که در این دوره بالاترین جمعیت را نسبت به سایر شهرستان‌های مرزی به خود اختصاص داده است، شهرستان قصر شیرین در این دوره با بازگشت مهاجران جنگی روبه‌رو بوده است و دارای جمعیت ۲۰۰۰۶ نفری بوده است. شهرستان سرپل ذهاب

نیز با پدیده بازگشت مهاجران روبه‌رو بوده است به طوری که جمعیت این واحد سیاسی نسبت به دوره قبل بیش از چهار برابر شده است، شهرستان پاوه نیز همان‌گونه که گفته شد به دلیل جدا شدن بخش جوانرود از این شهرستان نسبت به دوره قبل با کاهش جمعیت روبه‌رو بوده است. در سرشماری بعدی که در سال ۱۳۸۵ انجام شد شهرستان سرپل ذهاب با جمعیت ۸۴۹۴۵ و نرخ رشد ۰.۴ بالاترین میزان جمعیت و شهرستان قصر شیرین نیز با ۲۴۳۸۳ نفر و نرخ رشد ۲ درصدی پایین‌ترین میزان جمعیت را داشته‌اند، در این دوره جوانرود به دلیل تقسیمات سیاسی و جدا شدن دو بخش روانسر و ثلاث باباجانی از این شهرستان جمعیت خود را نسبت به دوره قبل از دست داده است و نرخ رشد ۵.۴۱- را تجربه کرده است، تغییر قابل توجه دیگری که در تعداد جمعیت رخ داده است کاهش نرخ رشد جمعیت شهرستان پاوه نسبت به دوره قبل است با نرخ رشد ۱.۵۸- که ناشی از سیاست‌های کنترل جمعیت و بازگشت پناه‌جویان جنگی اقلیم کردستان عراق به شهرهای خود بوده است، همچنین در طی این سرشماری شهرستان جدیدی با نام ثلاث باباجانی تأسیس و از شهرستان جوانرود جدا شد. و این شهرستان در اولین سرشماری، ۳۸۵۸۰ نفر جمعیت را در خود جای داده بود. بررسی میزان نرخ رشد شهرستان‌های مرزی استان کرمانشاه در مقایسه با میانگین استانی و کشوری نشان می‌دهد که به جز شهرستان قصر شیرین با نرخ رشد ۲ درصدی؛ که ناشی از بازگشت مهاجران جنگی به مناطق خود بوده است رشد بیشتری را نسبت به سطح استانی و کشوری داشته است مابقی شهرستان‌های مرزی استان نسبت به میانگین استانی و کشوری نرخ رشد پایین‌تری را داشته‌اند. با توجه به هم‌زمان بودن این دوره با برنامه توسعه دوم و سوم و سیاست‌های کنترل جمعیتی که در این دو برنامه دنبال شده است، می‌توان دلیل کاهش نرخ رشد این شهرستان‌ها نیست به میانگین استانی و کشوری را دریافت. در سرشماری سال ۱۳۹۰ نیز مانند دوره قبل شهرستان سرپل ذهاب پرجمعیت‌ترین و شهرستان قصر شیرین کمترین میزان جمعیت را در بین شهرستان‌های استان با ۸۵۶۱۶ و ۲۵۵۱۷ به خود اختصاص داده‌اند، در این دوره شاهد

کاهش نرخ رشد جمعیت کل ثلاث باباجانی نسبت به دوره قبل با ۰.۰۵ - هستیم این کاهش ناشی از تازه تأسیس بودن این شهرستان و همچنین وضعیت نامناسب اقتصادی و محروم بودن آن نسبت به سایر نقاط استان و کشور بوده است که کماکان با وجود گذشت دو دهه از ارتقای سیاسی این شهرستان جزو مناطق بسیار محروم ایران می‌باشد. در این دوره شهرستان‌های جوانرود و پاوه با میزان نرخ رشد جمعیت ۲.۵۵ و ۱.۴۹ بالاترین نرخ رشد را داشته‌اند و این افزایش ناشی از دلایل مختلفی همچون وجود باورهای مذهبی و بهبود یافتن وضعیت اقتصادی و رفاهی این دو شهرستان به دلیل مبادلات مرزی با اقلیم کردستان عراق می‌باشد. بررسی میزان نرخ رشد جمعیت شهرستان‌ها نسبت به میانگین استانی و کشوری نشان می‌دهد از مجموع پنج شهرستان مرزی استان کرمانشاه سه شهرستان آن دارای نرخ رشد پایین‌تری نسبت به میانگین استانی و کشوری می‌باشند. این پایین بودن نرخ رشد ناشی از تداوم عدم توسعه زیرساخت‌های اقتصادی و رفاهی در این شهرستان‌ها می‌باشد که منجر به مهاجرت و حرکات جمعیتی به سمت مراکز جمعیتی بزرگ‌تر استانی و کشوری شده است. در سرشماری سال ۱۳۹۵ شهرستان سرپل ذهاب با جمعیتی برابر ۸۵۳۶۴ نفر با نرخ رشد منفی ۰.۰۶ مواجه بوده است اما همچنان دارای بیشترین جمعیت نسبت به سایر شهرستان‌های مرزی است. در همین دوره بیشترین میزان نرخ رشد متعلق به پاوه می‌باشد با نرخ رشد ۱.۲۳ و همچنین افزایش مطلق ۳۵۹۴ نفری را تجربه کرده است. شهرستان جوانرود نیز با نرخ رشد ۱.۰۸ درصدی و افزایش مطلق ۳۹۳۴ نفری را داشته است. شهرستان ثلاث باباجانی نیز همانند دوره قبل با کاهش نرخ رشد جمعیت روبه‌رو بوده است. شهرستان قصر شیرین نیز در این دوره کاهش نرخ رشد زیادی را نسبت به دوره قبل و نسبت به سایر شهرستان‌ها با نرخ رشد منفی ۱.۲۸ - را تجربه کرده است. بررسی میزان نرخ رشد جمعیت شهرستان‌های مرز استان نسبت به میانگین استانی و کشوری نشان می‌دهد که کلیه شهرستان‌ها به جز پاوه و جوانرود نرخ رشد جمعیت پایین‌تری نسبت به میانگین استانی داشته‌اند. و هر پنج شهرستان مرزی نرخ رشد پایین‌تری نسبت به میانگین کشوری

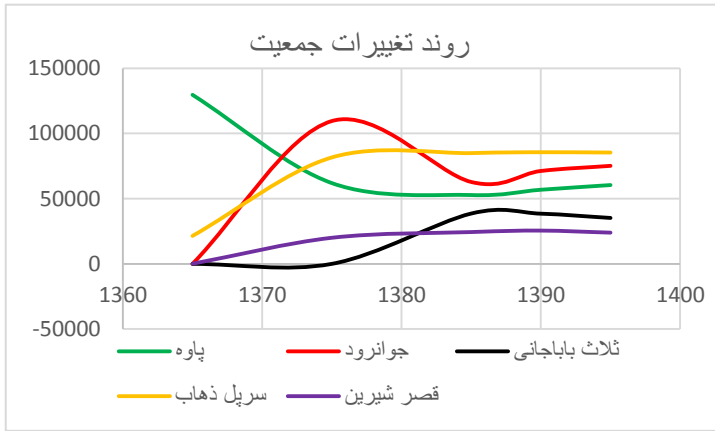
داشته‌اند. این کاهش نرخ رشد به دلیل سیاست کنترل جمعیت توسط خانوارها و جابه‌جایی جمعیت این نواحی به سایر نقاط می‌باشد. بررسی میزان نرخ رشد کلی شهرستان‌های مرزی نسبت به میانگین استانی و کشوری نشان از پایین بودن میزان نرخ رشد جمعیت اکثریت این شهرستان‌ها دارد، به‌طورکلی طی بیست سال گذشته سیاست کنترل جمعیت توسط دولت و در ادامه توسط خانوارها به شدت مورد تعقیب قرار گرفته است. هرچند بعد از ابلاغ سیاست‌های برنامه پنجم توسعه سیاست‌های افزایش جمعیت در دستور کار دولت و دستگاه‌هایی اجرایی قرار گرفت، اما به دلیل عدم حمایت کافی مالی از سیاست فرزندآوری و نیز به دلیل شدید بودن تبلیغات دوره کنترل جمعیت و اثر آن بر خانوارها منجر به تداوم روند کنترل جمعیت توسط خانوارها شده است. همچنین نبود زیرساخت‌های مناسب اقتصادی و رفاهی در مناطق مرزی استان و بالا بودن نرخ بیکاری در این شهرستان‌ها منجر به مهاجرت از این مناطق شده است.

جدول شماره (۳): تعداد جمعیت شهرستان‌های مرزی استان کرمانشاه و نرخ رشد آن‌ها از سال

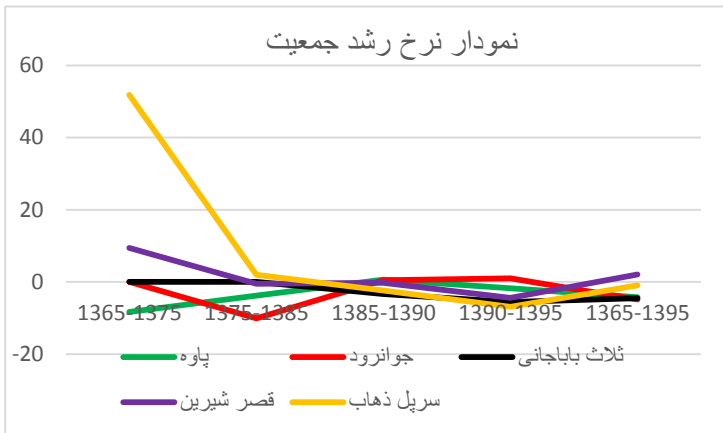
۱۳۶۵-۱۳۹۵

سال شهرستان	۱۳۶۵	۱۳۷۵	۱۳۸۵	۱۳۹۰	۱۳۹۵	نرخ رشد ۷۵-۶۵	نرخ رشد ۸۵-۷۵	نرخ رشد ۹۰-۸۵	نرخ رشد ۹۵-۹۰	نرخ رشد ۹۵-۶۵
پاوه	۱۲۹۶۱۷	۶۱۹۱۸	۵۲۷۸۳	۵۶۸۳۷	۶۰۴۳۱	-۷.۱۲	-۱.۵۸	۱.۴۹	۱.۲۳	-۲.۵۱
جوانرود	*	۱۰۹۵۱۸	۶۲۷۹۷	۷۱۲۳۵	۷۵۱۶۹	*	-۵.۴۱	۲.۵۵	۱.۰۸	-۱.۸۶
ثلاث باباجانی	*	*	۳۸۵۸۰	۳۸۴۷۵	۳۵۲۱۹	*	*	-۰.۰۵	-۱.۷۵	-۰.۴۵
سرپل ذهاب	۲۱۴۳۹	۸۱۶۲۴	۸۴۹۴۵	۸۵۶۱۶	۸۵۳۶۴	۱۴.۳	۰.۴	۰.۱۶	-۰.۰۶	۰.۲۲
قصر شیرین	۱۰۷	۲۰۰۰۶	۲۴۳۸۳	۲۵۵۱۷	۲۳۹۲۹	۶۸.۷۲	۲	۰.۹۱	-۱.۲۸	۰.۹

منبع: مرکز آمار ایران، و محاسبات نگارندگان، ۱۳۹۷



شکل شماره ۲- تغییرات جمعیت شهرستان‌های مرزی استان کرمانشاه



شکل شماره ۳- تغییرات نرخ رشد جمعیت شهرستان‌های مرزی استان کرمانشاه

۲- روند تحولات جمعیت و نرخ رشد شهری شهرستان‌های مرزی استان کرمانشاه  
 بررسی میزان نرخ رشد جمعیت شهری مناطق مرزی در سرشماری سال ۱۳۶۵ نشان می‌دهد از بین شهرستان‌های مرزی تنها شهرستان پاوه دارای جمعیت ثابت شهری بوده است و مابقی شهرستان‌ها از جمله قصر شیرین و سرپل ذهاب جمعیت ثابت شهری نداشته و سرشماری نشده‌اند، همچنین شهرستان‌های جوانرود و سرپل ذهاب نیز در این دوره جزو

شهرستان پاوه بوده و همراه با آن شهرستان به صورت کلی شمارش شده‌اند. در سرشماری بعدی میزان جمعیت شهری در سال ۱۳۷۵ شهرستان جوانرود با ۵۳۴۹۷ نفر دارایی بیشترین میزان جمعیت شهرنشین در بین شهرستان‌های مرزی استان داشته است. شهرستان پاوه با نرخ رشد منفی در این دوره روبه‌رو بوده است که ناشی از تقسیمات سیاسی و جدا شدن بخشی از این شهرستان بوده است. شهرستان‌های سرپل ذهاب و قصر شیرین به دلیل بازگشت مهاجران جنگی به این مناطق و سازندگی‌های بعد از جنگ در کشور و استان جمعیت شهری ثابتی را یافته‌اند. بر اساس سرشماری سال ۱۳۸۵ میزان جمعیت شهری شهرستان‌های مرزی به جز شهرستان جوانرود که به دلیل جدا شدن بخش ثلاث باباجانی از این شهرستان با رشد منفی جمعیت شهری مواجه بوده است سایر شهرستان‌ها با افزایش جمعیت شهری روبه‌رو بوده‌اند که همسو با تحولات شهرنشینی کشور بوده است. نتایج سرشماری سال ۱۳۹۰ در بعد میزان شهرنشینی حاکی از تسریع روند شهرنشینی در میان مناطق مرزی است. در این دوره شهرستان ثلاث باباجانی بیشترین نرخ رشد جمعیت شهری را با ۸.۶۱ تجربه کرده است که با توجه به وضعیت نامناسب روستاییان در این شهرستان از لحاظ دسترسی به امکانات، بخشی از این جمعیت اضافه شده مربوط به مهاجرت روستائیان می‌باشد. بعد از شهرستان ثلاث باباجانی، جوانرود با نرخ رشد ۲.۵۵ طی مدت پنج سال ۷۹۹۱ نفر به جمعیت شهری آن افزوده شده است. شهرستان قصر شیرین نیز طی همین مدت ۲۰۷۳ نفر به میزان جمعیت شهری آن اضافه شده و نرخ رشد آن برابر با ۲.۴۸ بوده. شهرستان پاوه نیز نسبت به دوره قبل نرخ رشد جمعیت آن بیشتر شده و از ۰.۵۸ به ۱.۱۱ رسیده که نشان از شدت گرفتن میزان جمعیت شهری این شهرستان دارد. کمترین میزان نرخ رشد شهری را در این دوره شهرستان سرپل ذهاب با ۰.۶۵ داشته که طی مدت پنج سال تنها ۱۱۴۰ نفر به جمعیت شهری آن اضافه گردیده است. و همین روند افزایشی نیز برای دوره بعدی سرشماری یعنی ۹۵-۹۰ ادامه یافته و شهرنشینی با سرعت بیشتری روند خود را طی کرده است. بررسی روند جمعیت شهری و نرخ رشد شهری محدوده مورد مطالعه نشان می‌دهد

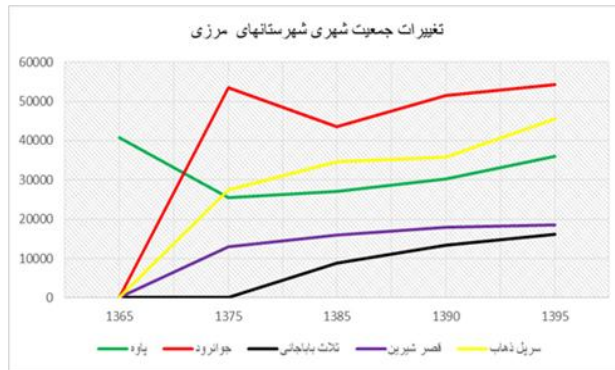
که این مناطق نیز همانند شهرهای کشورهای جهان سوم و کشور ایران روزبه‌روز بر جمعیت شهرنشین آن‌ها افزوده شده است، از جمله دلایل این افزایش می‌توان به دلایل اقتصادی اشاره نمود که شهرها به دلیل مرکزیت اقتصادی و تنوع شغلی دارای جذابیت بیشتری برای زندگی بوده و مهاجرپذیر شده‌اند و ادامه این روند منجر به مشکلات بیشتر زیست‌محیطی و پایین آمدن کیفیت زندگی در نواحی شهری خواهد شد، لذا سیاست عدم تمرکز اقتصادی در شهرها و انتقال بخشی از صنایع شهری به روستاها برای تثبیت جمعیتی و جلوگیری از اضافه‌شده جمعیت مهاجر شهری ضروری می‌باشد.

جدول شماره ۴- تعداد جمعیت ساکن در نقاط شهری شهرستان‌های مرزی استان کرمانشاه طی

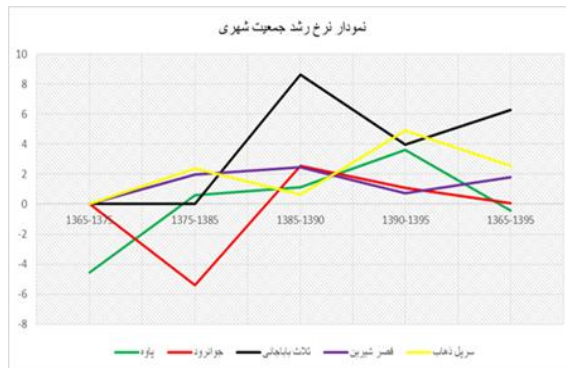
دوره‌های سرشماری ۱۳۶۵-۱۳۹۵

سال شهرستان	۱۳۶۵	۱۳۷۵	۱۳۸۵	۱۳۹۰	۱۳۹۵	نرخ رشد ۷۵-۶۵	نرخ رشد ۸۵-۷۵	نرخ رشد ۹۰-۸۵	نرخ رشد ۹۵-۹۰	نرخ رشد ۹۵-۶۵
پاوه	۴۰۷۸۸	۲۵۵۶۶	۲۷۰۷۸	۳۰۲۴۲	۳۶۱۰۳	-۴.۵۶	۰.۵۸	۱.۱۱	۳.۶۱	-۰.۴۱
جوانرود	*	۵۳۴۹۷	۴۳۴۹۲	۵۱۴۸۳	۵۴۳۵۳	*	-۵.۴۱	۲.۵۵	۱.۰۸	۰.۰۸
ثلاث باباجانی	*	*	۸۸۲۵	۱۳۳۳۶	۱۶۲۰۳	*	*	۸.۶۱	۳.۹۷	۶.۲۶
سرپل ذهاب	*	۲۷۴۱۸	۳۴۶۶۹	۳۵۸۰۹	۴۵۴۸۱	*	۲.۳۷	۰.۶۵	۴.۹	۲.۵۶
قصر شیرین	*	۱۳۰۵۲	۱۵۸۹۵	۱۷۹۶۸	۱۸۶۲۳	*	۱.۹۹	۲.۴۸	۰.۷۲	۱.۷۹





شکل شماره ۴- تغییرات جمعیت شهری شهرستان‌های مرزی استان کرمانشاه ۱۳۶۵-۱۳۹۵



شکل شماره ۵- تغییرات نرخ رشد جمعیت شهری شهرستان‌های مرزی استان کرمانشاه ۱۳۶۵-۱۳۹۵

۳- روند تحولات جمعیت و نرخ رشد روستایی شهرستان‌های مرزی استان کرمانشاه  
 بررسی روند تحولات جمعیتی روستایی شهرستان‌های مورد مطالعه در بازه زمانی ۳۰ ساله نشان می‌دهد که در سال ۱۳۶۵ به دلیل شرایط جنگی و مشکلات ناشی از آن، نواحی روستایی شهرستان قصر شیرین خالی از سکنه شده و در زمان سرشماری تعداد ۱۰۷ نفر سرشماری شده‌اند. در این دوره شهرستان سرپل ذهاب نیز بخشی از جمعیت روستایی خود را به دلیل مهاجرت به سایر نواحی شهرستان یا استان و یا کشور نداشته است. شهرستان پاوه در این دوره بالاترین میزان روستائینان را داشته است با ۸۸۸۲۹ نفر و این امر نیز به دلیل ادغام بودن با بخش‌های دیگر از جمله جوانرود و ثلاث باباجانی می‌باشد. در سرشماری

سال ۱۳۷۵ شهرستان سرپل ذهاب جمعیت روستایی این شهرستان ۶۴ درصد کل جمعیت شهرستان را در بر گرفته بود و نرخ رشد ۹.۴ درصدی را تجربه کرده است. شهرستان قصر شیرین نیز به دلیل بازگشت مهاجران به مناطق خود با افزایش زیاد جمعیت روستایی مواجه گردیده است، در این دوره شهرستان پاوه دارای جمعیت روستایی ۳۷۳۵۲ نفری بوده است که نسبت به دوره قبل کاهش را نشان می دهد که به دلیل تقسیمات سیاسی در این شهرستان بوده است. شهرستان جوانرود در اولین دوره سرشماری بعد از تبدیل شدن به شهرستان تقریباً نیمی از کل جمعیت خود را در مناطق روستاها جای داده بود. در سرشماری سال ۱۳۸۵ شهرستان جوانرود به دلیل تقسیمات سیاسی و جدا شدن بخش ثلاث باباجانی از این شهرستان با رشد منفی جمعیت روستایی مواجه گردیده بخش بزرگی از جمعیت روستایی خود را که در بخش ثلاث باباجانی بوده است ازدست داده به همین دلیل نیز شهرستان ثلاث باباجانی در اولین سرشماری بعد از ارتقاء سیاسی بیش از ۷۵ درصد کل جمعیت خود را در نواحی روستایی داشته است. شهرستان پاوه نیز در طی این سرشماری برای اولین بار جمعیت روستایی آن کمتر از میزان جمعیت شهری بوده و با نرخ رشد منفی ۳.۷۶ روند کاهش جمعیت روستایی خود را در این دوره ادامه داده است که ناشی از مهاجرت گسترده به سمت مناطق شهری بوده است. شهرستان سرپل ذهاب نیز همانند سایر نقاط روستایی کشور و استان شاهد کاهش جمعیت روستایی خود و نرخ رشد منفی نسبت به دوره قبل سرشماری بوده است. در این دوره تنها شهرستان قصر شیرین با افزایش جمعیت روستایی در خود مواجه گردیده. بر اساس جدول (۵) طی سرشماری سال ۱۳۸۵ دو شهرستان پاوه و جوانرود، افزایش نرخ رشد جمعیت روستایی را داشته اند که ناشی از رونق گرفتن بازارچه های مرزی و مبادلات با اقلیم کردستان عراق می باشد و سیاست های دولت در حمایت از اقشار کم درآمد با پرداخت یارانه بوده است. اما در سایر شهرستان های مرزی شاهد کاهش نرخ رشد جمعیت روستایی هستیم، در این بین شهرستان ثلاث باباجانی با کاهش ۴۵۸۹ نفری جمعیت بیشترین میزان کاهش نرخ رشد را داشته است که ناشی از

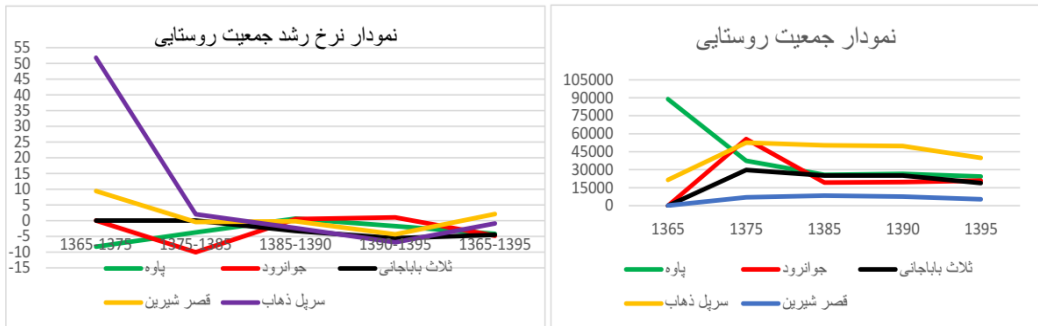
وضعیت اسفناک مناطق روستایی این شهرستان از لحاظ امکانات رفاهی است. همچنین در طی این دوره شهرستان‌های قصر شیرین و سرپل ذهاب نیز با کاهش روند جمعیت روستایی خود مواجه گشته‌اند. بررسی داده‌های آماری از جمعیت روستایی شهرستان‌های مرزی در سال ۱۳۹۵ نشان از شدت گرفتن روند تخلیه جمعیتی نواحی روستایی به نفع شهرها دارد به گونه‌ای که از مجموع پنج شهرستان مرزی چهار شهرستان در این دوره کاهش نرخ رشد جمعیت را گذرانده‌اند و سه شهرستان نیز نرخ رشد منفی بیشتر از ۴ درصد را تجربه کرده‌اند و تنها شهرستان جوانرود با افزایش نرخ رشد همراه بوده. بررسی کلی نرخ رشد و روند جمعیتی در مناطق روستایی نواحی مرزی استان کرمانشاه نشان از تخلیه جمعیتی این نواحی به سمت شهرها دارد که همسان با سایر نقاط روستایی و مرزی می‌باشد، بررسی جمعیتی نواحی روستایی نشان می‌دهد که با وجود مساحت زیاد شهرستان قصر شیرین این محدوده سیاسی کمترین میزان جمعیت روستایی را در خود جای داده است، از جمله عوامل مؤثر بر ثبات جمعیت روستایی در نواحی مرزی سیاست‌های دولت در حمایت از اشاره ضعیف جامعه می‌باشد به گونه‌ای که در دوران دولت نهم به دلیل افزایش قیمت نفت شاهد رفاه اقتصادی بیشتر نواحی روستایی بوده‌ایم، دلیل دیگر مؤثر بر میزان جمعیت روستایی مهاجرت معکوس به سمت روستاها می‌باشد به دلیل ساختار ضعیف اقتصادی نواحی شهری در شهرستان‌های مرزی بخشی از مهاجرینی که به مناطق شهری رفته‌اند به دلیل نبود شغل مناسب و هزینه‌های زیاد روزمره در نواحی شهری مجبور به بازگشت به نواحی روستایی شده‌اند.

جدول شماره ۵- تعداد جمعیت ساکن در نقاط روستایی شهرستان‌های مرزی استان کرمانشاه طی

دوره‌های سرشماری ۱۳۶۵-۱۳۹۵

سال شهرستان	۱۳۶۵	۱۳۷۵	۱۳۸۵	۱۳۹۰	۱۳۹۵	نرخ رشد ۷۵-۶۵	نرخ رشد ۸۵-۷۵	نرخ رشد ۹۰-۸۵	نرخ رشد ۹۵-۹۰	نرخ رشد ۹۵-۶۵
پاوه	۸۸۱۲۹	۳۷۳۵۲	۲۵۷۰۵	۲۶۵۹۵	۲۴۳۲۸	-۸.۳	-۳.۷۶	۰.۶۸	-۱.۷۲	-۴.۲۳
جوانرود	*	۵۵۶۵۱	۱۹۳۰۵	۱۹۷۵۲	۲۰۸۱۵	*	-۱۰.۰۵	۰.۴۶	۱.۰۵	-۴.۸
ثلاث باباجانی	*	*	*	۲۹۷۳۷	۱۸۸۶۹	*	*	-۳.۳	-۵.۵۸	-۴.۵۱
سرپل ذهاب	۲۱۴۳۹	۵۲۶۲۵	۵۰۲۷۶	۴۹۸۰۷	۳۹۸۶۱	۹.۴	-۰.۴۶	-۰.۱۹	-۴.۳۶	۲.۰۹
قصر شیرین	۱۰۷	۶۹۵۴	۸۴۸۸	۷۵۴۹	۵۲۷۶	۵۱.۸	۲.۰۱	-۲.۳۲	-۶.۹۱	-۰.۹۲

منبع: مرکز آمار ایران، محاسبات نگارندگان، ۱۳۹۷



شکل شماره ۶- نمودار جمعیت روستایی و نرخ رشد شهرستان‌های مرزی استان کرمانشاه ۱۳۹۵-

۱۳۶۵

به‌طور کلی سیاست‌های جمعیت در سه دسته عوامل اقتصادی، اجتماعی- فرهنگی و زیربنایی قرار می‌گیرند و هر کدام از این عوامل معیارهای مختلفی را دارا هستند که این عوامل و معیارها از طریق پرسشنامه در اختیار کارشناسان قرار گرفت که نتایج آن بیان‌گر اهمیت بیشتر عوامل اقتصادی نسبت به دو عامل دیگر یعنی اجتماعی- فرهنگی و زیربنایی است. از میان معیارهای اقتصادی، رونق صنعت گردشگری با وزن ۰.۲۲ بیشترین اهمیت را

نسبت به خود اختصاص داده است سپس ایجاد مناطق آزاد تجاری با وزن ۰.۲۱ در رتبه دوم از اولویت و تشویق به سرمایه‌گذاری بخش خصوصی در مناطق مرزی با وزن ۰.۱۹ در جایگاه سوم از اولویت معیارهای اقتصادی قرار گرفته است. در بحث عوامل اجتماعی- فرهنگی، شاخص‌های آموزشی با وزن، ۰.۳۲، اولویت اول؛ اسکان جمعیت در نواحی مرزی با وزن ۰.۲ در اولویت دوم، ارتقای شاخص‌های بهداشتی و درمانی با وزن ۰.۱۶ در اولویت سوم قرار گرفتند را در مقوله اجتماعی و فرهنگی به دست آورده‌اند در بحث مسائل زیربنایی توسعه زیرساخت‌های بخش کشاورزی با وزن ۰.۳ نخستین اولویت، بهبود زیرساخت‌های ارتباطی و حمل‌ونقل با وزن ۰.۲ اولویت دوم و توسعه شیوه‌های نوین آبیاری با وزن ۰.۱۶ اولویت سوم را به ترتیب اهمیت داشته‌اند.

جدول شماره ۶- نتایج وزن دهی در ANP

رتبه	وزن	زیر معیار	معیار
۱	۰.۲۲	رونق صنعت گردشگری	اقتصادی
۲	۰.۲۱	ایجاد مناطق آزاد تجاری	
۴	۰.۱۴	ایجاد بازارچه‌های مرزی	
۵	۰.۰۹	فراهم آوردن اشتغال دائم	
۷	۰.۰۴	ایجاد شهرک‌ها و کارگاه‌های صنعتی	
۸	۰.۰۳	گسترش فعالیت‌های نوین بازرگانی	
۶	۰.۰۷	حمایت از بخش‌های تولیدی	
۳	۰.۱۹	تشویق به سرمایه‌گذاری در مناطق مرزی	
۲	۰.۲	اسکان جمعیت در نواحی مرزی	اجتماعی و فرهنگی
۳	۰.۱۶	ارتقای شاخص‌های بهداشتی و درمانی	
۴	۰.۱۵	تثبیت جمعیت در نواحی مرزی	
۱	۰.۳۱	بهبود شاخص‌های آموزشی	
۶	۰.۰۶	بهبود سیستم‌های نوین ارتباطی	
۵	۰.۱۱	ارتقای همگرایی بیشتر قومیتی	

۲	۰.۲۹	ارتقای کیفیت زیرساخت‌های حمل‌ونقل	توسعه سیستم‌های نوین
۵	۰.۰۸	افزایش سطح پوشش حامل‌های انرژی	
۱	۰.۳۳	ارتقای امکانات بخش کشاورزی	
۶	۰.۰۵	ارتقای سطح پوشش رسانه‌های دیجیتالی	
۴	۰.۰۹	افزایش امکانات و خدمات نواحی شهر	
۳	۰.۱۶	توسعه سیستم‌های نوین آبیاری	

## نتیجه‌گیری

نتایج تحولات کل جمعیت و نقاط شهری و روستایی همراه با نرخ رشد آن‌ها نشان از اضافه شدن بار جمعیتی شهرها و خالی از سکنه شدن نواحی روستایی مناطق مرزی استان دارد و این امر نتایج نامطلوبی به همراه دارد و که منجر به بروز ناعادلی در ساختار فضایی مناطق خواهد شد، به همین دلیل سیاست‌های جمعیت در مناطق مرزی باید به گونه‌ای تدوین شود که به نگهداشت و ثبات جمعیت در این مناطق کمک کند،

با توجه به نظرات کارشناسان و سیاست‌های جمعیتی بعد از انقلاب پیشنهادهایی برای ثبات جمعیتی در نواحی مرزی ارائه می‌شود:

۱- توجه بیشتر به صنعت گردشگری و گسترش زیرساخت‌های ارتباطی و حمل‌ونقل جهت بهبود وضعیت توریستی مناطق مرزی؛

۲- ایجاد مناطق آزاد تجاری و بازارچه‌های مرزی جهت بالا بردن میزان درآمد خانوارها؛

۳- تشویق و حمایت بیشتر دولت به سرمایه‌گذاری در مناطق مرزی جهت رونق بخشی به فعالیت‌های اقتصادی؛

۴- گسترش فعالیت‌های نوین اقتصادی و بالا بردن تنوع شغلی در مناطق مرزی؛

۵- توجه به زیرساخت‌های کشاورزی و حمایت بیشتر از کشاورزان و توسعه سیستم‌های نوین آبیاری؛

۶- ارتقای شاخص‌های بهداشتی و درمانی و گسترش فعالیت‌های بیمه برای خانوارهای روستایی؛

- ۷- بهبود و ارتقای وضعیت آموزشی و سواد و توجه بیشتر به سرانه آموزشی در نواحی روستایی؛
- ۸- افزایش سطح زیرپوشش حامل‌های انرژی و با توجه به سردسیر بودن اقلیم مناطق مرزی؛
- ۹- پشتیبانی دولت جهت حمایت‌های مالی از افزایش میزان فرزند آوری در خانوارهای مرزی؛
- ۱۰- حمایت از کارگاه‌های تولیدی برای رونق صادرات؛
- ۱۱- ارائه امکانات خدماتی بیشتر به نقاط روستایی در مناطق مرزی جهت جلوگیری از مهاجرت روستائیان؛

### منابع

- ۱) ابراهیم‌زاده، عیسی؛ موسوی، میر نجف؛ کاظمی راد، شمس‌الله (۱۳۹۱) تحلیل فضایی نابرابری‌های منطقه‌ای میان مناطق مرزی و مرکزی ایران، فصلنامه ژئوپلیتیک، سال ۸، شماره ۱، صص. ۲۳۵-۲۱۴.
- ۲) بخشی دستجردی، رسول (۱۳۸۹)؛ "بررسی تاثیر جمعیت بر رشد اقتصادی در چارچوب الگوی رشد بهینه در اقتصاد ایران (۱۳۵۰-۱۳۸۶) کاربرد از الگوریتم ژنتیک"؛ تحقیقات اقتصادی، شماره ۹۴، صص ۲۲-۱.
- ۳) پوراحمد، احمد و سلطانی، نبی‌الله (۱۳۷۹) اثر تحولات جمعیت روستایی شهرستان بهار طی سال‌های ۷۵-۱۳۵۵ بر ساختارهای فضایی - مکانی ناحیه، پژوهش‌های جغرافیایی، شماره ۳۸، صص. ۸۵-۹۶.
- ۴) توفیق، فیروز؛ (۱۳۹۴) "آمایش سرزمین: تجربه جهانی و انطباق آن با وضع ایران" مرکز مطالعات و تحقیقات شهرسازی و معماری، تهران.
- ۵) خبرگزاری دنیای اقتصاد؛ شماره روزنامه: ۴۱۸۶، تاریخ چاپ: ۱۴/۰۸/۱۳۹۶، شماره خبر: ۳۳۰۹۸۱۷

- ۶) خنیفر، حسن (۱۳۸۹) درآمدی نو بر مفهوم آمایش سرزمین و کاربردهای آن در ایران، فصلنامه آمایش سرزمین، سال ۲، شماره ۲، صص. ۲۶-۵.
- ۷) رحمانی، بیژن؛ آقامیری، حمیده سادات (۱۳۹۲): "جمعیت روستایی، وزن ژئوپلیتیک و کلان شهر تهران، (فرصت‌ها، چالش‌ها) مطالعه موردی: دهستان سولقان"، فصلنامه آمایش محیط؛ دوره ۶، شماره ۲۳، صص ۱۴۹-۱۶۶
- ۸) زمانی، فریبا (۱۳۸۸) اهمیت جمعیت‌شناسی در برنامه‌ریزی‌های آمایش سرزمین با تأکید بر مطالعه مهاجرت‌های استانی، فصلنامه جمعیت، شماره ۶۹/۷۰، صص. ۱۳۲-۱۰۷.
- ۹) شجاعی، جواد (۱۳۹۲) سیاست‌های آمایش جمعیت، فصلنامه جمعیت، شماره ۸۶-۸۵، صص. ۴۲-۲۱.
- ۱۰) شکویی، حسین (۱۳۸۸)؛ "اندیشه‌های نو در فلسفه جغرافیا (جلد اول)، تهران، مؤسسه جغرافیایی و کارتوگرافی گیتاشناسی".
- ۱۱) عزتی، نصرالله؛ حیدری پور، اسفندیار؛ اقبالی، ناصر (۱۳۹۰) نقش و جایگاه آمایش مناطق مرزی در نظام برنامه‌ریزی (مطالعه موردی: مناطق مرزی ایران)، نگرش‌های نو در جغرافیای انسانی، سال ۳، شماره ۴، صص ۱۹۷-۱۷۹.
- ۱۲) عندلیب، مطوف و علیرضا، شریف (۱۳۸۸) توسعه و امنیت در آمایش مناطق مرزی ایران؛ باغ نظر، سال ۶، شماره ۱۲، صص. ۵۷-۷.
- ۱۳) فرجی سبکبار، حسینعلی (۱۳۹۳) الگوسازی روندهای فضایی جمعیت روستایی بر اساس میانگین متحرک فضایی، پژوهش‌های روستایی، دوره ۵ شماره ۱، صص. ۱۵۷-۱۳۷.
- ۱۴) قادری حاجت، مصطفی؛ عبدی، عرفان؛ جلیلی پروانه، زهرا؛ باقری سرنجیانه، ناصر (۱۳۸۹) تبیین نقش بازارچه‌های مرزی در امنیت و توسعه پایدار نواحی پیرامون (مطالعه موردی: بازارچه‌های مرزی استان خراسان جنوبی)، فصلنامه ژئوپلیتیک، سال ۶، شماره ۳، صص. ۱۵۱-۱۲۱.
- ۱۵) قبری، ابوالفضل و سرداری، ایوب (۱۳۹۴)، استراتژی‌های آمایش مناطق مرزی با تأکید بر امنیت و راهکارهای اجرای آن با استفاده از مدل SWOT-AHP، فصلنامه دانش انتظامی آذربایجان شرقی، سال ۵، شماره ۱، صص. ۹۳-۱۰۸.



- ۱۶) لایحه برنامه اول، دوم، سوم، چهارم، توسعه اقتصادی، اجتماعی و فرهنگی جمهوری اسلامی ایران، انتشارات وزارت برنامه‌بودجه (سابق)، و مرکز آمار ایران.
- ۱۷) محمدی یگانه، مهدیزاده، مهدی‌زاده، چراغی؛ بهروز، عصمت، عفت، مهدی (۱۳۹۱)؛ «ارزیابی اثرات اقتصادی بازارچه مرزی مهران بر توسعه نواحی روستایی (مورد: دهستان محسن آباد)»؛ نشریه تحقیقات کاربردی علوم جغرافیایی، سال دوازدهم، شماره ۲۵، تابستان ۱۳۹۱، صص ۹۶-۷۹.
- ۱۸) مرکز آمار ایران، سرشماری عمومی نفوس و مسکن ۱۳۹۵.
- ۱۹) مستندات برنامه دوم توسعه اقتصادی، اجتماعی و فرهنگی جمهوری اسلامی ایران، مدل‌های کلان و الگوی پیش‌بینی تحولات جمعیتی مورداستفاده در تدوین برنامه دوم، سازمان برنامه‌بودجه (سابق)، سال ۱۳۷۲.
- ۲۰) مستندات برنامه سوم توسعه اقتصادی، اجتماعی و فرهنگی جمهوری اسلامی ایران، جلد سوم، روند گذشته، جاری و آینده‌نگری ده‌ساله جمعیت ایران، سازمان برنامه‌بودجه (سابق)، سال ۱۳۷۷.
- ۲۱) مشفق، محمود و حسینی، قربان (۱۳۹۱) تحلیلی بر جمعیت شناختی مناطق مرزی و اثرات آن بر امنیت پایدار، همایش ملی شهرهای مرزی و امنیت، چالش‌ها و رهیافت‌ها.
- ۲۲) مشفق، محمود؛ حسینی، قربان؛ خانی، سعید؛ قهرمانی، علیرضا (۱۳۹۴) مقایسه ویژگی‌های جمعیتی مناطق مرزی و غیر مرزی و تبعات امنیتی آن، پژوهش‌نامه مطالعات مرزی، دوره ۳، شماره ۸، صص ۱۵۴-۱۲۱.
- ۲۳) موسوی، میر نجف و رحیمی، مارال (۱۳۹۴) دومین همایش ملی افق‌های نوین در توانمندسازی و توسعه پایدار معماری، عمران، گردشگری، انرژی و محیط زیست شهری و روستایی.
- ۲۴) موسوی، میر نجف؛ رحیمی، مارال (۱۳۹۶) تبیین نقش اسکان جمعیت در تحقق توسعه پایدار مناطق مرزی (مطالعه موردی: استان آذربایجان غربی)، فصلنامه اطلاعات جغرافیایی سپهر، دوره ۲۶، شماره ۱۰۱، صص ۲۳-۵.

- ۲۵) موسوی، میر نجف؛ ویسیان، محمد؛ خلیفی پور، حکیمه (۱۳۹۴) اولویت‌بندی راهبردهای امنیت پایدار در آمایش مناطق مرزی (مطالعه موردی: استان کردستان)، مجله جغرافیای سیاسی، سال ۱، شماره ۲، صص. ۷۹-۵۵.
- ۲۶) مولائی هاشجین، نصرالله (۱۳۸۶) الگوی توزیع فضایی جمعیت در جنوب غربی دریای خزر ۱۴۰۰-۱۳۴۵، پژوهش‌های جغرافیایی، شماره ۵۹، صص. ۱۹-۱.
- ۲۷) یاسوری، مجید (۱۳۸۹) بررسی روند توزیع جغرافیایی جمعیت ایران، آینده‌نگری، مشکلات و راهبردها، فصل‌نامه جمعیت، شماره ۷۳-۷۲، صص. ۲۳-۲.